

**T.C**  
**BİGA KAYMAKAMLIĞI**  
**İÇDAŞ FEN LİSESİ MÜDÜRLÜĞÜ**



**2024-2028 STRATEJİK PLANI**

## İSTİKLALMARŞI

Korkma, sönmez bu şafaklarda yüzen al sancak;  
Sönmeden yurdumun üstünde tüten en son ocak.  
O benim milletimin yıldızıdır, parlayacak;  
O benimdir, o benim milletimindir ancak.

Çatma, kurban olayım, çehreni ey nazlı hilal!  
Kahraman ırkıma bir gül! Ne bu şiddet, bu celal?  
Sana olmaz dökülen kanlarımız sonra helal...  
Hakkıdır Hakk'a tapan milletimin istiklal!

Ben ezelden beridir hür yaşadım, hür yaşarım.  
Hangi çılgın bana zincir vuracakmış? Şaşarım!  
Kükremiş sel gibiyim, bendimi çiğner, aşarım.  
Yırtarım dağları, enginlere sığmam taşarım.

Garbın afakını sarmışsa çelik zırhlı duvar,  
Benim iman dolu göğsüm gibi serhaddim var.  
Ulusun, korkma! Nasıl böyle bir imanı boğar,  
"Medeniyet!" dediğin tek dişi kalmış canavar?

Arkadaş! Yurduma alçakları uğratma sakın.  
Siper et gövdeni, dursun bu hayasızca akın.  
Doğacaktır sana va'dettiği günler Hakk'ın...  
Kim bilir, belki yarından da yakın.

Bastığın yerleri "toprak!" diyerek geçme, tanı:  
Düşün altındaki binlerce kefensiz yatanı.  
Sen şehit oğlusun, incitme, yazıktır atanı:  
Verme, dünyaları alsan da, bu cennet vatanı.

Kim bu cennet vatanın uğruna olmaz ki feda?  
Şüheda fışkıracak toprağı sıksan, şüheda!  
Canı, cananı bütün varımı alsın da Huda,  
Etmesin tek vatanımdan beni dünyada cüda.

Ruhumun senden, İlahi, şudur ancak emeli:  
Değmesin mabedimin göğsüne namahrem eli.  
Bu ezanlar ezanlar-ki şahadetleri dinin temeli  
Ebedi yurdumun üstünde benim inlemeli.

O zaman vedd ile bin secde eder- varsa taşım,  
Her cerihamdan, İlahi, boşanıp kanlı yaşım,  
Fışkırır ruh-ı mücerred gibi yerden na'şım;  
O zaman yükselerek arşa değer belki başım.

Dalgalar sen de şafaklar gibi ey şanlı hilal!  
Olsun artık dökülen kanlarımın hepsi helal!  
Ebediyen sana yok, ırkıma yok izmihlal:  
Hakkıdır, hür yaşamış bayrağımın hürriyet;  
Hakkıdır, Hakk'a tapan, milletimin istiklal!

Mehmet ANI ERSOY



*Öğretmenler;  
Yeni Nesil Sizin  
Eseriniz Olacaktır.*

*K. Öktem*

## GENÇLİĞE HITABE

Ey Türk gençliği! Birinci vazifen, Türk İstikbalini, Türk Cumhuriyetini, İlelebet, muhafaza ve müdafaa etmektir.

Mevcudiyetinin ve istikbalinin yegane temeli budur. Bu temel, senin, en kıymetli hazinendir. İstikbalde dahi, seni, bu hazineden, mahrum etmek isteyecek, dahili ve harici, bedhahların olacaktır. Bir gün, istiklal ve cumhuriyeti müdafaa mecburiyetine düşersen, vazifeye atılmak için, içinde bulunacağın vaziyetin imkanı ve şartlarını düşünmeyeceksin! Bu imkan ve şart, çok namüsalih bir mahiyette tezahür edebilir. İstiklal ve cumhuriyetine kastedecek düşmanlar, bütün dünyada ensalî görülenmiş bir galibiyeti mümessilî olabilirler. Cöbrân ve hile ile azze vatânın, bütün kaleleri zağf edilmiş, bütün tersanelerine girilmiş, bütün orduları dağıtılmış ve memleketin her köşesi bilfiil işgal edilmiş olabilir. Bütün bu şartlardan daha elim ve daha vahim olmak üzere, memleketin dahilinde, iktidara sahip olanlar çâflet ve dâbet ve hatta hyanel içinde bulunabilirler. Hatta bu iktidar sahipleri şahsi menfaatlerini, müstevlerin siyasi emelleriyle tevhit edebilirler. Millet, fakr u zaruret içinde harap ve bîtap düşmüş olabilir.

Ey Türk istikbalinin evladı! İşte, bu ahval ve şartlar içinde dahi, vazifen; Türk istiklal ve cumhuriyetini kurtarmaktır! Muhtaç olduğun kudret, damarlarındaki asil kanda, mevcuttur!

*K. Öktem*

### Okul/Kurum Bilgileri

<b>İli:</b> ÇANAĞKALE		<b>İlçesi:</b> BİGA	
<b>Adres:</b>	İstiklal Mahallesi Aşir Atlı Paşa Cd. No:1 BİGA	<b>Coğrafi Konum (link)</b>	<a href="http://bigaicdasfenlisesi.meb.k12.tr/tema/iletisim.php">http://bigaicdasfenlisesi.meb.k12.tr/tema/iletisim.php</a>
<b>Telefon Numarası:</b>	286 317 44 00	<b>Faks Numarası:</b>	286 317 44 40
<b>e- Posta Adresi:</b>	<a href="mailto:759955@meb.k12.tr">759955@meb.k12.tr</a>	<b>Web sayfası adresi:</b>	<a href="http://bigaicdasfenlisesi.meb.k12.tr/">http://bigaicdasfenlisesi.meb.k12.tr/</a>
<b>Kurum Kodu:</b>	759955	<b>Öğretim Şekli:</b>	Tekli Öğretim

## SUNUŞ



“Bir milleti hür, bağımsız, şanlı, yüksek bir topluluk haline getirecek olan eğitim, amaç ve hedefleri önceden belli olan, anlık kararlarla değil de belli bir strateji dahilinde yürütülen eğitimidir.”

Mustafa Kemal Atatürk’ün yukarıdaki sözünde vurguladığı “eğitim” de ancak planlı bir eğitimidir. Bu nedenle Biga İÇDAŞ Fen Lisesi olarak 2024-2028 yılları arasında hedeflerimizi belirledik.

İÇDAŞ Fen Lisesi olarak bizler bilgi toplumunun gün geçtikçe artan bilgi arayışını karşılayabilmek için eğitim, öğretim, topluma hizmet görevlerimizi arttırmak istemekteyiz. Stratejik planlama çalışmaları, İÇDAŞ Fen Lisesi vizyonunun, çok yönlü başarıyla en iyiyi ortaya koyma sorumluluk ve çabasının somut bir ürünü olarak doğmuştur. Yapılan bu plan güçlü yönlerimizi öne çıkaran ve geliştiren, yeni ilişki ağları oluşturan, nitelikli eğitim ve araştırma programlarımızı disiplinler arası anlamda bir araya getiren bir çerçevedir. Okulumuzun akademik ve sosyal alandaki başarıları üzerine inşa edilmiş olan bu Plan, sorumluluklarımızı yerine getirmede kaynaklarımızın daha etkili kullanılmasına olanak tanımaktadır. Vizyonumuz yönünde daha yoğun işbirlikleri oluşturmayı ve paydaşlarımızdan daha çok destek sağlamayı hedefleyen plan okulumuzu daha ileriye götürmek için verdiğimiz ve vereceğimiz çabaların yol haritası olacaktır.

Şebnem YILMAZ  
Okul Müdürü

## İÇİNDEKİLER

SUNUŞ.....	4
1. GİRİŞ VE STRATEJİK PLANIN HAZIRLIK SÜRECİ.....	8
1.1 Strateji Geliştirme Kurulu ve Stratejik Plan Ekibi .....	8
1.2 Planlama Süreci .....	8
2. DURUM ANALİZİ.....	11
2.1 Kurumsal Tarihçe.....	12
2.2 Uygulanmakta Olan Stratejik Planın Değerlendirilmesi.....	13
2.3 Mevzuat Analizi .....	14
2.4 Üst Politika Belgeleri Analizi .....	17
2.5 Faaliyet Alanları ile Ürün/Hizmetlerin Belirlenmesi.....	19
2.6 Paydaş Analizi.....	22
2.7 Kuruluş İçi Analiz .....	29
2.7.1 Teşkilat Şeması.....	29
2.7.2 İnsan Kaynakları.....	30
2.7.3 Teknolojik Düzey .....	33
2.7.4 Mali Kaynaklar.....	34
2.7.5 İstatistik Veriler .....	35
2.8 Çevre Analizi (PESTLE) .....	41
2.9 Güçlü ve Zayıf Yönler ile Fırsatlar ve Tehditler (GZFT) Analizi.....	42
2.10 Tespit ve İhtiyaçların Belirlenmesi.....	45
3. GELECEĞE BAKIŞ.....	48
3.1 Misyon.....	48
3.2 Vizyon .....	48
3.3 Temel Değerler .....	48
3.4 Amaç, Hedef ve Performans Göstergesi ile Stratejiler .....	49
4. MALİYETLENDİRME.....	58
5. İZLEME VE DEĞERLENDİRME.....	60
EKLER:.....	61

## TABLolar

<b>Tablo 1. Strateji Geliştirme Kurulu ve Stratejik Plan Ekibi Tablosu</b> .....	8
<b>Tablo 2. Mevzuat Analizi Tablosu</b> .....	14
<b>Tablo 3. Üst Politika Belgeleri Analizi Tablosu</b> .....	17
<b>Tablo 4. Faaliyet Alanlar/Ürün ve Hizmetler Tablosu</b> .....	19
<b>Tablo 5. Paydaş Sınıflandırma ve Önceliklendirme Tablosu</b> .....	22
<b>Tablo 6. Öğrenci Anketleri Tablosu</b> .....	23
<b>Tablo 7. Öğretmen Anketleri Tablosu</b> .....	25
<b>Tablo 8. Veli Anketleri Tablosu</b> .....	27
<b>Tablo 9. Kadrolu / Görevlendirme Öğretmen, İdari ve Yardımcı Personel Sayısı</b> .....	30
<b>Tablo 10. Kadrolu Öğretmen ve İdari Personelin Hizmet Süreleri (Yıl İtibarıyla)</b> .....	31
<b>Tablo 11. Kurumdaki Kadrolu Mevcut Hizmetli/ Memur Sayısı Ve Hizmet Yılı</b> .....	31
<b>Tablo 12. Personelin Öğrenim Durumlarına Göre Dağılımı</b> .....	31
<b>Tablo 13. Okul/kurum Rehberlik Hizmetleri</b> .....	32
<b>Tablo 14 Sınıflara Göre Öğrenci Mevcudu</b> .....	32
<b>Tablo 15 Teknolojik araç gereç tablosu</b> .....	33
<b>Tablo 16. Fiziki Mekân Durumu</b> .....	33
<b>Tablo 17. Kaynak Tablosu</b> .....	34
<b>Tablo 18. Gelir-Gider Tablosu</b> .....	34
<b>Tablo 19 Yıllara Göre Ortalama Sınıf Mevcutları Tablosu</b> .....	35
<b>Tablo 20 Yıllara Göre Açılan Kurs Sayıları ve Kayıtlı Öğrenci Sayıları Tablosu</b> .....	35
<b>Tablo 21 Yıllara Göre Sınıf Geçme Oranları Tablosu</b> .....	35
<b>Tablo 22 Sosyal Faaliyetlerde Görevli Öğrenci, Veli ve Öğretmen Sayıları Tablosu</b> ...	36
<b>Tablo 23 Yıllara Göre Spor Kulübü Faaliyetleri Tablosu</b> .....	37
<b>Tablo 24 Yıllara Göre Devamsızlık Sayıları Tablosu</b> .....	37
<b>Tablo 25 Sivil Savunma Çalışmaları Tablosu</b> .....	37
<b>Tablo 26 Sosyal Kulüp Faaliyetleri Tablosu</b> .....	38
<b>Tablo 27 Fiziki Alan Kullanımı</b> .....	39
<b>Tablo 28 PESTLE Analiz Tablosu</b> .....	41
<b>Tablo 29 GZFT Listesi</b> .....	42
<b>Tablo 30 Tespit ve İhtiyaçların Belirlenmesi Tablosu</b> .....	45
<b>Tablo 31 Amaç, Hedef, Gösterge ve Stratejilere İlişkin Tablolar</b> .....	50
<b>Tablo 32 Tahmini Maliyet Tablosu</b> .....	58

# **1.BÖLÜM**

## **GİRİŞ VE STRATEJİK PLANIN HAZIRLIK SÜRECİ**

# 1. GİRİŞ VE STRATEJİK PLANIN HAZIRLIK SÜRECİ

## 1.1 Strateji Geliştirme Kurulu ve Stratejik Plan Ekibi

Stratejik Planlama çalışmaları, Millî Eğitim Bakanlığı Strateji Geliştirme Başkanlığının 2022-21 Sayılı Genelgesi gereğince başlatılmıştır.

Strateji Geliştirme Kurulu: Okul müdürünün başkanlığında, bir okul müdür yardımcısı, bir öğretmen ve okul/aile birliği başkanı ile bir yönetim kurulu üyesi olmak üzere 5 kişiden oluşan üst kurul kurulur.

Stratejik Plan Ekibi: Okul müdürü tarafından görevlendirilen ve üst kurul üyesi olmayan müdür yardımcısı başkanlığında, belirlenen öğretmenler ve gönüllü velilerden oluşur.

*Tablo 1. Strateji Geliştirme Kurulu ve Stratejik Plan Ekibi Tablosu*

Strateji Geliştirme Kurulu Bilgileri		Stratejik Plan Ekibi Bilgileri	
Adı Soyadı	Ünvanı	Adı Soyadı	Ünvanı
Şebnem YILMAZ	Okul Müdürü	Sibel GÜMÜŞ KUZU	Öğretmen
Erol BEKÇİ	Müdür Yardımcısı	Seçil KOCABAŞ	Öğretmen
Celal ÖZTÜRK	Öğretmen	Mithat GULA	Öğretmen
Taner TURKAN	Öğretmen	Seçkin GÖRÜŞÜK	Öğretmen
Oyal ATILKAN	Okul Aile Birliği Bşk.	Ülkem DURU	Okul Aile Birliği

## 1.2 Planlama Süreci

*2024-2028 dönemi stratejik plan hazırlanma süreci Strateji Geliştirme Kurulu ve Stratejik Plan Ekibinin oluşturulması ile başlamıştır. Ekip tarafından oluşturulan çalışma takvimi kapsamında ilk aşamada durum analizi çalışmaları yapılmış ve durum analizi aşamasında, paydaşlarımızın plan sürecine aktif katılımını sağlamak üzere paydaş anketi, toplantı ve görüşmeler yapılmıştır. Durum analizinin ardından geleceğe yönelim bölümüne geçilerek okulumuzun/kurumumuzun amaç, hedef, gösterge ve stratejileri belirlenmiştir.*

Millî Eğitim Bakanlığı Strateji Geliştirme Başkanlığı, 5018 sayılı Kamu Mali Yönetimi ve Kontrol Kanunu'nun esas ve usullerine göre hazırladığı 2024-2028 Stratejik Plan Hazırlık Programı ve takvimi 06.10.2022 tarihinde 2022/21 sayılı Genelge ile yayımlayarak il, ilçe ve okullarda stratejik planlama çalışmalarını başlatmıştır. Çanakkale İl Millî Eğitim Müdürlüğü, tüm ilçe millî eğitim müdürlükleri ile okul/kurumlara 26.12.2022 tarih ve 66718111 sayılı yazıyla stratejik planlama sürecini duyurmuştur. Kamu Malî Yönetimi ve Kontrol Kanunu'nun



“Stratejik planlama ve performans esaslı program bütçe” başlıklı 9. maddesi gereğince kamu idareleri; kalkınma planları, Cumhurbaşkanı tarafından belirlenen politikalar, programlar, ilgili mevzuat ve benimsedikleri temel ilkeler çerçevesinde geleceğe ilişkin misyon ve vizyonlarını oluşturmak, stratejik amaçlar ve ölçülebilir hedefler saptamak, performanslarını önceden belirlenmiş olan göstergeler doğrultusunda ölçmek ve bu sürecin izleme ve değerlendirmesini yapmak amacıyla katılımcı yöntemlerle stratejik plan hazırlamaktadır.

Müdürlüğümüzde Stratejik Plan hazırlık çalışmaları kapsamında gerçekleştirilen faaliyetler aşağıda belirtilmiştir:

- 2022/21 sayılı Genelge doğrultusunda Strateji Geliştirme Kurulu ve Stratejik Planlama Ekibi oluşturulmuştur.
- İÇDAŞ Fen Lisesi Müdürlüğü Strateji Geliştirme Kuruluna yönelik bilgilendirme toplantısı yapılmıştır.
- İÇDAŞ Fen Lisesi Stratejik Planlama Ekibine bilgilendirme toplantısı yapılmıştır.
- Zümre başkanları ile GZFT analizi yapılmıştır
- Kurumdan hizmet alan ve hizmet sunan kişilerin önerilerinin dikkate alınması, şikâyetlerinin giderilmesi, en iyi hizmeti sunma hedeflerinin ortaya konulması noktasında memnuniyet anketleri düzenlenmiştir.
- Toplam 172 kişi kuruma dış paydaş anketi; 34 kurum personeli ve okul yöneticisine çalışan memnuniyet anketi ve 317 kişiye iç paydaş anketi düzenlenmiştir.
- Düzenlenen toplantı verileri ve anket sonuçları “Stratejik Plan Durum Analizi” bölümünde kullanılmıştır.

# **2.BÖLÜM**

## **DURUM ANALİZİ**

## 2. DURUM ANALİZİ

Stratejik planlama sürecinin ilk adımı olan durum analizi, okulumuzun/kurumumuzun “neredeyiz?” sorusuna cevap vermektedir. Okulumuzun geleceğe yönelik amaç, hedef ve stratejiler geliştirebilmesi için öncelikle mevcut durumda hangi kaynaklara sahip olduğu ya da hangi yönlerinin eksik olduğu ayrıca, okulumuzun, kontrolü dışındaki olumlu ya da olumsuz gelişmelerin neler olduğu değerlendirilmiştir. Dolayısıyla bu analiz, okulumuzun, kendisini ve çevresini daha iyi tanımasına yardımcı olacak ve stratejik planın sonraki aşamalarından daha sağlıklı sonuçlar elde edilmesini sağlayacaktır.

Durum analizi bölümünde, aşağıdaki hususlarla ilgili analiz ve değerlendirmeler yapılmıştır;

- Kurumsal tarihçe
- Uygulanmakta olan planın değerlendirilmesi
- Mevzuat analizi
- Üst politika belgelerinin analizi
- Faaliyet alanları ile ürün ve hizmetlerin belirlenmesi
- Paydaş analizi
- Kuruluş içi analiz
- Dış çevre analizi (Politik, ekonomik, sosyal, teknolojik, yasal ve çevresel analiz)
- Güçlü ve zayıf yönler ile fırsatlar ve tehditler (GZFT) analizi
- Tespit ve ihtiyaçların belirlenmesi

## 2.1 Kurumsal Tarihçe



Okulumuz 2015-2016 Eğitim-Öğretim yılında Biga Fen Lisesi adıyla açılmış, 2016-2017 Eğitim- Öğretim yılında Biga Atatürk Anadolu Lisesi ile birleştirilerek Biga Atatürk Fen Lisesi ismini almıştır. İÇDAŞ ÇELİK ENERJİ TERSANE VE ULAŞIM SAN. A.Ş. tarafından 2018 yılında şu anda bulunduğumuz okul binası yaptırılarak okulumuza tahsis edilmiş ve 2018-2019 Eğitim-Öğretim yılında Biga İÇDAŞ Fen Lisesi ismini alarak eğitim öğretime başlanmıştır.

## 2.2 Uygulanmakta Olan Stratejik Planın Değerlendirilmesi

Okulumuzun 2019-2023 Stratejik Planı 2019 yılında yürürlüğe girmiştir. Stratejik Plan; hazırlık süreci, durum analizi, misyon, vizyon ve temel değerler, amaç, hedef ve eylemler, maliyetlendirme ile izleme ve değerlendirme bölümlerinden oluşmaktadır. 2019- 2023 Stratejik Planı'nda 3 amaç, 5 strateji, 48 performans göstergesi ve 31 eylem bulunmaktadır. Söz konusu performans göstergeleri analiz edildiğinde, plan öncesi döneme göre ilerleme kaydeden, mevcut durumunu koruyan veya gerileme olduğu tespit edilen bazı performans göstergeleri olduğu belirlenmiştir.

“Tüm öğrencilerimizin, eğitim-öğretim hakkını kullanmalarını ve eğitim sürecini tamamlamalarını sağlamak” şeklinde ifade edilen Amaç 1 kapsamındaki performans göstergeleri analiz edildiğinde, bu göstergelerin verilerinin tam olduğu ve plan dönemi başlangıç değerlerine kıyasla tüm performans göstergelerinde ilerleme kaydedildiği tespit edilmiştir. Amaç 1 kapsamında toplam 3 performans göstergesi yer almakta olup %100 performans sergilendiği belirlenmiştir.

“Okulumuzun mevcut tüm imkânlarını en üst düzeyde kullanarak, öğrencilerimizin; bilişsel, duyuşsal ve psiko-motor gelişimlerini destekleyip bir üst öğrenime hazırlamak.” şeklinde ifade edilen Amaç 2 kapsamındaki performans göstergeleri analiz edildiğinde, 1. Hedef konusunda (Öğrenme kazanımlarını takip eden ve velileri de sürece dâhil eden bir yönetim anlayışı ile öğrencilerimizin akademik başarıları ve sosyal faaliyetlere etkin katılımı artırılacaktır. ) toplam 22 performans göstergesi yer almakta olup bunların 13 inde % 100 performans gösterilmiştir. Kalanların 4 tanesinde % 75-100, 1 tanesinde %50-74,5, 1 tanesinde %25-49,99 olarak gerçekleşmiştir. Okulumuzun fen lisesi olup genel başarı düzeyi yüksek olan öğrencilerden oluşması nedeniyle başarısızlık ya da devamsızlıktan sınıf tekrarı yapan ya da ön lisans seçen öğrencimiz bulunmamaktadır. Bu nedenle söz konusu 3 performansta sayısal değer sıfır olmuştur.

Amaç 2 ve 2. hedefte (Etkin bir rehberlik anlayışıyla, öğrencilerimizi ilgi ve becerileriyle orantılı bir şekilde üst öğrenime veya istihdama hazır hale getiren daha kaliteli bir kurum yapısına geçilecektir.) 8 performans göstergesi yer almakta olup bunların 6 sında % 100 ve 2 sinde % 50-74,9 performans sergilenmiştir.

Amaç 2 ve 3. hedefte (Çağa uygun bir eğitim anlayışı içinde, eğitimdeki gelişmeleri takip eden ve kendini alanında sürekli geliştiren, mesleki yeterlilikleri üst düzeyde çalışanlara sahip ve daha kaliteli bir eğitim sürecini destekleyen, çalışanların mutlu olduğu bir kurum kültürüne ulaşılacaktır.) 10 performans göstergesi yer almakta olup bunların 7 sinde % 100 performans sergilenmiştir. 2 sinde % 75-100 ve birinde de %50-74,9 performans sağlanmıştır.

Amaç 3 ve 1. Hedefte (Okulumuzun fiziki, teknolojik ve beşeri kaynaklarını, değişen ve gelişen koşullara uygun hale getirerek güçlendirmek) 10 performans göstergesi yer almakta olup bunların 6 sında % 100 performans sergilenmiştir. 2 sinde % 75-100 ve ikisinde de %50-74,9 performans sağlanmıştır.

2019-2023 ve 2024-2028 stratejik planları özellikle öğrencilerin akademik başarıları ve kültürel, sanatsal ve sportif gelişimlerine odaklanmakta olup benzerlikler içermektedir. Bu nedenle seçilen hedefler birbirleri ile bağlantılıdır.

## 2.3 Mevzuat Analizi

Tablo 2. Mevzuat Analizi Tablosu

YÜKÜMLÜLÜK	DAYANAK	TESPİTLER	İHTİYAÇLAR
<ul style="list-style-type: none"><li>Okulun idari hizmetlerine ait yükümlülükleri yerine getirmek</li><li>“Eğitim-öğretim hizmetleri, insan kaynaklarının gelişimi, halkla ilişkiler, stratejik plan hazırlama, stratejik plan izleme-değerlendirme süreci iş ve işlemleri” faaliyetlerini yürütmek.</li><li>Resmi kurum ve kuruluşlar, sivil toplum kuruluşları ve özel sektörle mevzuat hükümlerine aykırı olmamak ve faaliyet alanlarını kapsamak koşuluyla protokoller ve diğer işbirliği çalışmalarını yürütmek</li><li>Öğrencilerimizin okula kayıt, devam ve devamsızlık, sosyal sorumluluk, akademik başarı vs. iş ve işlemlerini gerçekleştirmek.</li><li>Pansiyon hizmetlerini ilgili yönetmelikler</li></ul>	<ul style="list-style-type: none"><li>T.C. Anayasası</li><li>1739 Sayılı Millî Eğitim Temel Kanunu</li><li>652 Sayılı MEB Teşkilat ve Görevleri Hakkındaki Kanun Hükmünde Kararname</li><li>222 Sayılı Millî Eğitim Temel Kanunu</li><li>657 Sayılı Devlet Memurları Kanunu</li><li>5442 Sayılı İl İdaresi Kanunu</li><li>439 Sayılı Ek Ders Kanunu</li><li>5018 sayılı Kamu Mali Yönetimi ve Kontrol Kanunu</li><li>MEB Personel Mevzuat Bülteni</li><li>Taşıma Yoluyla Eğitime Erişim Yönetmeliği</li><li>MEB Millî Eğitim Müdürlükleri Yönetmeliği</li><li>Millî Eğitim Bakanlığı</li></ul>	<ul style="list-style-type: none"><li>Müdürlüğümüzün hizmetlerini mevzuattaki hükümlere uygun olarak yürütmektedir.</li><li>Eğitim öğretim çalışmalarında mevzuat değişikliklerinin sık olması, uzun döneme yayılmış bir planlama eksikliği okul çalışmalarında zorluk yaratmaktadır.</li><li>Dış paydaşlarla yapılan protokollerin az olması</li><li>Öğrenci ve velilerin devam devamsızlık takiplerini ve kontrollerini yeteri kadar yapmamaları ve bu konuda idari çalışanların iş yüklerinin artması</li><li>Pansiyon binalarında</li></ul>	<ul style="list-style-type: none"><li>Diğer kurumlarla işbirliğinde, yetki alanının genişletilmesi</li><li>Eğitim uygulamaları konusunda ulusal düzeyde tanıtım çalışmaları yaparak öğrenci ve velilerinin bilgilendirilmesi</li><li>İş birliği yapılabilecek dış paydaş sayısının artırılması ve paydaşların okulun ve öğrencilerin gelişmesi için daha fazla destekte bulunmaları konusunda ikna edilmesi</li><li>Velilerin toplantı, sms, mail gibi iletişim yollarıyla daha fazla bilgilendirilmesi</li><li>Pansiyon yönetmeliğinde</li></ul>

<p>doğrultusunda yürütmek</p> <ul style="list-style-type: none"> <li>• Okul-öğrenci-veli işbirliğini en üst seviyede gerçekleştirmek</li> <li>• Öğrencileri bir üst eğitim kurumuna hazırlamak için gerekli akademik çalışmalarını yapmak</li> <li>• Öğrencileri sadece akademik olarak değil sosyal hayatta da yetkin bireyler olarak hazırlamak. Ayrıca Sosyal, kültürel ve sportif faaliyetlere katılımları konusunda desteklemek Ulusal, uluslararası ya da yerel yarışma ve projelere katılmalarını sağlamak</li> <li>• Öğrencileri toplum hizmeti çalışmalarına yönlendirmek</li> </ul>	<p>Rehberlik ve Psikolojik Danışma Hizmetleri Yönetmeliği</p> <ul style="list-style-type: none"> <li>• 04.12.2012/2023 58 Sayı İl İlçe MEM Teşkilatlanması 43 Nolu Genelge</li> <li>• 26 Şubat 2018 tarihinde yayımlanan Kamu İdarelerinde Stratejik Planlamaya İlişkin Usul ve Esaslar Hakkındaki Yönetmelik</li> <li>• Sosyal Etkinlikler Yönetmeliği</li> <li>• MEB Eğitim ve Kurulları Zümreleri Yönergesi</li> </ul>	<p>teknisyenlerin olmaması binanın genel bakım onarım çalışmalarında zorluk yaşanmasına neden olmaktadır.</p> <ul style="list-style-type: none"> <li>• Velilerin öğrencinin akademik ve sosyal gelişimini takip etmede okul ile yeteri kadar işbirliğinde bulunmaması.</li> <li>• Öğrencilerin MEB tarafından hazırlanmış olan EBA Akademi ve OGM materyal gibi sitelerden yeteri kadar yararlanmıyor olması</li> <li>• Öğrencilerin yarışma, proje, çalıştay vs çalışmalara katılmak konusunda isteksiz olmaları ve velilerin bu çalışmalara katılmaları konusunda öğrencilerini desteklememeleri</li> <li>• Toplum hizmeti çalışmalarına gönüllü olarak katılımın ülkemize ve insanlığa yapılabilecek en önemli faaliyetler arasında</li> </ul>	<p>değişikliklerin yapılabilmesi için iletişim kanallarına başvurulması</p> <ul style="list-style-type: none"> <li>• Velilerin toplantı, sms, mail gibi iletişim yollarıyla daha fazla bilgilendirilmesi</li> <li>• Öğrencilerin MEB kaynaklı çalışmaları daha fazla takip etmeleri için veli ile işbirliği yapmak. Sınıflarda konu ile ilgili hatırlatmalarda bulunmak.</li> <li>• Velilerin toplantı, sms, mail gibi iletişim yollarıyla daha fazla bilgilendirilmesi</li> <li>• STK, Belediye, Kaymakamlık gibi idari birimlerden daha fazla destek alarak öğrenci ve velilerin bu konuda bilgilendirilmesi.</li> </ul>
---	---	---	--

<ul style="list-style-type: none"><li>• Yabancı dil seviyelerini artırarak mesleki anlamda gelişimlerine destekte bulunmak</li><li>• Öğretmenlerin hizmet içi eğitim çalışmalarına katılmaları konusunda gerekli iş ve işlemleri ve bilgilendirmeleri yapmak</li><li>• Kurum kültürünün okulu oluşturan tüm paydaşlar tarafından oluşturulması, geliştirilmesi ve korunmasını sağlayıcı çalışmalar yapmak</li></ul>		<p>olduğunun yeteri kadar anlatılamaması</p> <ul style="list-style-type: none"><li>• Yabancı dil seviyelerinin temel düzeyde konuşabilme düzeyine çıkarma konusunda zorluk yaşanması</li><li>• Hizmet içi eğitim çalışmalarının bazı konularda yoğunlaşması ile mesleki gelişim ve branşta ilerleme anlamında eğitimin sınırlı olması</li><li>• Kurum kültürünün yerleştirilmesi adına yapılan çalışmalarda öğretmen, veli ve öğrencilerin isteksiz kalması</li></ul>	<ul style="list-style-type: none"><li>• Öğrencilerin günlük hayatta yabancı dillerini daha yaygın kullanabilmesi için çalışmalarda bulunmak.</li><li>• Öğretmenlerin Branşlarında gelişimlerini sağlamak için Üniversitelerden ya da daha fazla sayıda zümre çalışmasından yararlanmak.</li><li>• Okulun misyon ve vizyonuna uygun bir şekilde okul içi ya da okul dışı çalışmalar yoluyla birlik ve beraberliğin geliştirilmesi. Sosyal , kültürel ve sportif bir çok faaliyetin okul adına gelenekselleştirilmesi</li></ul>
---	--	---	---



## 2.4 Üst Politika Belgeleri Analizi

Üst politika belgeleri;

- 12. Kalkınma Planı
- Cumhurbaşkanlığı Programı,
- Orta Vadeli Program,
- Cumhurbaşkanlığı Yıllık Programı,
- Millî Eğitim Bakanlığı Stratejik Planı,
- Çanakkale İl Millî Eğitim Müdürlüğü Stratejik Planı,
- Biga İlçe Millî Eğitim Müdürlüğü Stratejik Planı

*Tablo 3. Üst Politika Belgeleri Analizi Tablosu*

Üst Politika Belgesi	İlgili Bölüm/Referans	Verilen Görevler/İhtiyaçlar
<b>On İkinci Kalkınma Planı</b>	Yurt İçi Tasarruflar	350.2, 352.3 Sayılı Tedbir Maddeleri
	Mali Piyasalar	379.2 Sayılı Tedbir Maddesi
	İmalat Sanayii	432.1, 432.3 Sayılı Tedbir Maddeleri
	Otomotiv	473.1 Sayılı Tedbir Maddesi
	Turizm	525.3, 525.4 Sayılı Tedbir Maddeleri
	Girişimcilik ve Kobi'ler	559.2, 559.3, Sayılı Tedbir Maddeler
	Fikrî Mülkiyet Hakları	565.5, 565.6, 565.7 Sayılı Tedbir Maddeleri
	Ticaretin ve Tüketicinin Korunmasının Geliştirilmesine Yönelik Hizmetler	621.8 Sayılı Tedbir Maddesi
	Eğitim	658, 659, 660 Sayılı Amaç Maddeleri ve Bunlara Bağlı Politika ile Tedbir Maddeleri
	Çocuk	731.2, 731.3, 731.4, 731.5, 731.6, 732.1, 732.3, 732.5, 733.1, 733.2, 734.4, 735.7, 735.8, 738.2, 738.3, 739.1, 739.2, 739.3, 739.4, 740.4, 742.4, 744.1 Sayılı Tedbir Maddeleri
	Gençlik	746.1, 746.2, 746.6, 747.1, 747.2, 748.6 Sayılı Tedbir Maddeleri
	Engelli Hizmetleri	758.1, 758.2, 758.3, 758.4, 758.5 Sayılı Tedbir Maddeleri
	Sosyal Hizmetler, Sosyal Yardımlar ve Yoksullukla Mücadele	773.1, 774.1 Sayılı Tedbir Maddeleri
	Gelir Dağılımı	777.4 Sayılı Tedbir Maddesi
	Kültür ve Sanat	783.1, 783.2, 783.5, 785.1, 785.2, 785.3, 785.5, 789.1, 789.2, 790.4, 793.2 Sayılı Tedbir Maddeleri
	Spor	796.1, 796.2, 796.3, 798.3, 799.1, 799.2, 799.3 Sayılı Tedbir Maddeleri
	Nüfus ve Yaşlanma	804.1, 809.1 Sayılı Tedbir Maddeleri
Uluslararası Göç	815.4, 816.1 Sayılı Tedbir Maddeleri	
Yurt Dışında Yaşayan Türkler	819.1, 819.2, 819.3, 820.7 Sayılı Tedbir Maddeleri	
Afet Yönetimi	830.7, 831.3, 832.1, 832.4, 833.6, 839.1, 839.3, 841.1 Sayılı Tedbir Maddeleri	
Sivil toplum	940.3 Sayılı Tedbir Maddesi	
	942.1, 943.1, 943.2, 943.4, 943.5 Sayılı Tedbir Maddeleri	

	Kamuda Stratejik Yönetim Kalkınma İçin Uluslararası İş Birliği İstihdam	970.1, 970.6, 972.6, 973.2, 973.3, 973.4 Sayılı Tedbir Maddeleri 12 Sayılı Tedbir Maddesi
<b>Orta Vadeli Program (2024- 2026)</b>	Ödemeler Dengesi Finansal İstikrar Afet Yönetimi Dijital Dönüşüm Hizmet İhracatının Desteklenmesi Ne Eğitimde Ne İstihdamda Olan Gençlerin ve Kadınların Eğitime ve İstihdamda Katılımı Yükseköğretimde ve Meslekî ve Teknik Eğitimde Özel Sektör Odaklı Dönüşüm Kamu Cari Harcamalarında Rasyonelleşme Afetlere Duyarlı Bütünleşik Mekansal Planlama İklim Değişikliği Mevzuatı, Emisyon Ticaret Sistemi, Sınırdaki Karbon Düzenlemesi Mekanizmasına Uyum	1 Tedbir 1 Tedbir 1 Tedbir 4 Tedbir 1 Tedbir 3 Tedbir 2 Tedbir 2 Tedbir 1 Tedbir 1 Tedbir
<b>Cumhurbaşkanlığı 2024 Yıllık Programı</b>	Yurt İçi Tasarruflar Mali Piyasalar İmalat Sanayii Otomotiv Turizm Girişimcilik ve Kobi'ler Fikrî Mülkiyet Hakları Eğitim Çocuk Gençlik Engelli Hizmetleri Kültür ve Sanat Uluslararası Göç Yurt Dışında Yaşayan Türkler Kalkınma İçin Uluslararası İş Birliği	350.2, 352.3 Sayılı Tedbir Maddeleri 379.2 Sayılı Tedbir Maddesi 432.1 Sayılı Tedbir Maddesi 473.1 Sayılı Tedbir Maddesi 525.3, 525.4 Sayılı Tedbir Maddeleri 559.2, 559.3 Sayılı Tedbir Maddeleri 565.6, 565.7 Sayılı Tedbir Maddeleri 661.1, 661.4, P. 661, P. 662, P. 663, P.664, P.665, P.666, P.667, P.668, P.670, P.672, P.675, P.676, P.678, P.680, P.681 Sayılı Politika ve Tedbir Maddeleri P.732, 731.2, 731.3, 731.4, 731.5, 733.1, 733.2, 734.4, 735.8, 739.1, 739.3, 739.4, 740.4, 742.4, P.743, 744.1 Sayılı Politika ve Tedbir Maddeleri 746.1, 746.2, 746.6, 747.1, 747.2, 748.6 Sayılı Tedbir Maddeleri 758.1, 758.2, 758.3 Sayılı Tedbir Maddeleri 783.1, 785.1, 785.2, 789.1 Sayılı Tedbir Maddeleri 816.1 Sayılı Tedbir Maddesi 819.1, 819.2, 819.3 Sayılı Tedbir Maddeleri 970.1, 972.6, 973.3 Sayılı Tedbir Maddeleri

## 2.5 Faaliyet Alanları ile Ürün/Hizmetlerin Belirlenmesi

*Tablo 4. Faaliyet Alanlar/Ürün ve Hizmetler Tablosu*

Faaliyet Alanı	Ürün/Hizmetler
<b>Öğretim-eğitim faaliyetleri</b>	<b>Öğrenci İşleri</b> Kayıt-nakil işleri Devam-devamsızlık Sınıf geçme Sınav hizmetleri Öğrencilerin eğitim ve öğretim kurumlarında devam ve tamamlama oranlarının artırılması Öğrenci başarısını artırmaya yönelik faaliyetlerin yürütülmesi Haftalık ders çizelgelerinin hazırlanması ve uygulanması Yabancı dil becerisinin geliştirilmesine yönelik faaliyetlerin yürütülmesi Okul sağlığına ilişkin hizmetlerin ve öğrencilerde çevre ve atık bilincinin arttırılmasına yönelik faaliyetlerin yürütülmesi Eğitsel tanılama ve yönlendirme faaliyetlerinin yürütülmesi Öğrenci akademik başarı ve öğrenme kazanımlarının seviyesinin artırılması Destekleme ve Yetiştirme Kurs Programları'nın uygulanması Yapay zekâ uygulamalarının müfredata uygulanması Her sınıf düzeyinde deneme sınavları yolu ile gelişimi takip etmek
<b>Rehberlik faaliyetleri</b>	Öğrencilere rehberlik yapmak Velilere rehberlik etmek Rehberlik faaliyetlerini yürütmek Kişisel, eğitsel ve mesleki rehberlik faaliyetlerinin yürütülmesi Öğrencilerin mizaç, ilgi ve yeteneklerine uygun eğitimi alabilmelerine imkân veren işlevsel bir rehberlik faaliyetlerinin yapılması Mesleki rehberlik sistemi geliştirmek amacıyla eğitim içerikleri ile ölçme araçları geliştirilmesi ve rehber öğretmenlerin bu alanda bilgi ve becerilerini arttıracak faaliyetler düzenlenmesi

<b>Sosyal faaliyetler</b>	Okul içi ve okul dışı düzenlenmiş sosyal faaliyetlere katılımlarının sağlanması
<b>Sportif faaliyetler</b>	Öğrencilere yönelik yerel, ulusal ve uluslararası düzeyde sportif faaliyetlere katılımın artırılması Sosyal Etkinlik Modülü ile ilgili veri girişlerinin yapılması
<b>Kültürel ve sanatsal faaliyetler</b>	Okuma kültürünün geliştirilmesine yönelik çalışmaların yürütülmesi Öğrencilere yönelik yerel, ulusal ve uluslararası düzeyde bilimsel, kültürel ve sanatsal faaliyetlere katılımının artırılması Sosyal Etkinlik Modülü ile ilgili veri girişlerinin yapılması Eğitim ve öğretim alanında ilimizde bulunan dil, tarih veya kültür birliği sağlamaya yönelik unsurların ziyaret edilmesi.
<b>İnsan kaynakları faaliyetleri (mesleki gelişim faaliyetleri, personel etkinlikleri...)</b>	Okul çalışanlarımızın motivasyonlarını artırıcı çalışmaların yapılması Öğretmen ve personelimizin hizmet içi eğitim faaliyetlerine katılımlarının sağlanması Okul kültürünü geliştirici faaliyetlerin düzenlenmesi
<b>Okul aile birliği faaliyetleri</b>	İhtiyaç sahibi öğrencilerin belirlenmesi ve ihtiyaçlarının giderilmesi amacıyla okul idaresi ve öğretmenlerle koordineli çalışmalarını sağlamak Okul aile birliği kurulunun çalışması için mekan, zaman ve olanaklar için uygun koşulları sağlamak
<b>Öğrencilere yönelik faaliyetler</b>	Öğrencilere yönelik yerel, ulusal ve uluslararası düzeyde bilimsel, kültürel ve sanatsal faaliyetlere katılımının artırılması Okul rehberlik programlarından en üst düzeyde faydalanmalarının sağlanması Akademik gelişimlerini artırıcı çalışmaların yapılması
<b>Ölçme değerlendirme faaliyetleri</b>	Ölçme ve değerlendirme tekniklerinin uygulanmasının sağlanması Ölçme ve değerlendirme teknikleri üzerine öğretmenlerin bilgi ve becerilerinin artırılması amacıyla hizmet içi eğitim programlarına katılımlarının sağlanması Bakanlık tarafından yapılan sınavlar için gerekli tedbirlerin alınması Sınavlar için belirlenen senaryoların sınavlar ile örtüşmesinin sağlanması
<b>Öğrenme ortamlarına yönelik faaliyetler</b>	Eğitim ve öğretim ortamlarının belirlenen standartlara uygunluğunun sağlanması, okul binalarının laboratuvar, spor salonu, yeşil alan vb. imkânlarının artırılmasına yönelik çalışmaların yapılması Okul binalarının laboratuvar, spor salonu ve yeşil alan vb.

	<p>gibi imkânlarının niteliğinin artırılması Müdürlüğümüz birimlerinin çalışma ortamları iş sağlığı ve güvenliği ölçütlerine ve ihtiyaçlara uygun hâle getirilmesi Okul kütüphanemizdeki kitap sayısının artırılması ve donanımın geliştirilmesi Okullardaki eğitim uygulamalarında teknoloji kullanımının artırılması için ağ altyapısını ve eğitim teknolojisi donanımlarının güncel tutulması</p>
<b>Ders dışı faaliyetler</b>	<p>Öğrencilerimizin akademik gelişmelerinin yanı sıra kültürel, sanatsal ve sportif birikimlerinin de artırılması için gezi ve çalışmaların düzenlenmesi STK lar ile işbirliği içinde olup toplumsal çalışmalara öğrencilerimizi dahil etmek Sosyal sorumluluk projelerinde bulunmak ya da dahil olmak</p>

## 2.6 Paydaş Analizi

Paydaş analizi kapsamında, öncelikle paydaşlar belirlenerek iç ve dış paydaş olarak tasnif edilmiştir. Katılımcılığı artırmak ve paydaş görüşlerini plana yansıtılabilmek amacıyla anket uygulaması, mülakat, atölye çalışması ve toplantılardan yararlanılmıştır.

*Tablo 5. Paydaş Sınıflandırma ve Önceliklendirme Tablosu*

<b>PAYDAŞLAR</b>	<b>İÇ PAYDAŞ</b>	<b>DIŞ PAYDAŞ</b>	<b>ÖNCELİĞİ</b> (5 Yüksek Öncelik -1 Düşük Öncelik)
Millî Eğitim Bakanlığı		x	5
Valilik		x	5
İl Millî Eğitim Müdürlüğü		x	5
Kaymakamlık		x	5
İlçe Millî Eğitim Müdürlüğü		x	5
Öğretmenler	x		5
Öğrenciler	x		5
Veliler		x	5
Okul Aile Birliği	x		5
Diğer çalışanlar			5
ÇOMÜ		X	3
Biga Belediyesi		x	3
Güvenlik Güçleri (Emniyet, Jandarma)		x	3
Muhtarlık		x	3
Sivil Toplum Kuruluşları		x	4
Aile ve Sosyal Politikalar Müdürlüğü		x	3
Hayırseverler		x	5
Basın, Yayın Kurumları, Medya		x	3
İlçe Sağlık Müdürlüğü		x	3
İlçe Gençlik ve Spor Müdürlüğü		x	4

Paydaş anketlerine ilişkin ortaya çıkan temel sonuçlar şu şekildedir:

**Tablo 6. Öğrenci Anketleri Tablosu**

ÖĞRENCİ MEMNUNİYET ANKETİ						
		Kesinlikle Katılıyor	Katılıyor	Kısmen Katılıyor	Katılmıyor	Kesinlikle Katılmıyor
<b>a) Ulaşılabilirlik ve İletişim</b>						
1	İhtiyaç duyduğumda okul yöneticileriyle rahatlıkla görüşebilirim.	40%	31%	18%	6%	5%
2	İhtiyaç duyduğumda öğretmenlerle rahatlıkla görüşebilirim.	55%	25%	18%	0%	2%
3	İhtiyaç duyduğumda okul çalışanlarıyla rahatlıkla görüşebilirim.	43%	32%	13%	7%	5%
<b>b) Dilek, Öneri ve Şikayetler</b>						
4	Sınıf temsilcimiz, dilek, öneri ve şikayetlerimizi ilgili kişilere ulaştırır.	48%	33%	7%	3%	8%
5	Arkadaşlarımla ilgili sorunlarım, öğretmenlerim tarafından dikkate alınır.	37%	32%	22%	2%	8%
6	Okulumuzla ilgili isteklerimiz dikkate alınır.	23%	16%	28%	21%	11%
<b>c) Güvenilirlik</b>						
7	Okulumuz yöneticilerine güvenirim.	33%	27%	23%	5%	12%
8	Okulumuz öğretmenlerine güvenirim.	42%	37%	17%	2%	3%
9	Okulumuzun diğer çalışanlarına güvenirim.	38%	43%	10%	5%	3%
<b>d) Güvenlik</b>						
10	Okul yolu (varsa okul servisleri) güvenlidir.	20%	28%	16%	21%	15%
11	Okulda yabancı kişilere karşı güvenlik önlemleri alınmaktadır.	17%	28%	17%	23%	15%
12	Okulda yangın ve doğal afetlere (deprem, sel, vb.) karşı gerekli güvenlik önlemleri alınır.	34%	38%	18%	3%	7%
13	Yöneticilerden hakaret vb. onur kırıcı davranış görmedim.	33%	33%	18%	12%	3%
14	Öğretmenlerimizden hakaret vb. onur kırıcı davranış görmedim.	42%	25%	15%	8%	10%
15	Okulumuzdaki diğer çalışanlardan, (memur, hizmetli, vs) hakaret vb. onur kırıcı davranış görmedim.	60%	28%	7%	2%	3%
<b>e) Kararlara Katılım</b>						
16	Öğrenci temsilcileri demokratik seçimle belirlenir.	40%	30%	17%	7%	7%
17	Okulumuzda bizimle ilgili kararlarda görüşlerimiz dikkate alınır.	23%	25%	23%	10%	18%
<b>f) Öğrenci İşleri</b>						
18	Okuldan istediğim belgeleri (öğrenci belgesi, kimlik) zamanında alabilirim.	41%	41%	17%	0%	2%
19	Okulumuzda sağlık sorunu yaşadığımızda gerekli hassasiyet gösterilir.	32%	45%	10%	5%	8%
<b>g) Eğitim-Öğretim</b>						
20	Dersler seviyemize uygun olarak işlenir.	27%	38%	17%	2%	17%
21	Okulda edindiğim bilgilerin şimdi veya ileriki hayatımda işime yarayacağını düşünüyorum.	22%	29%	22%	10%	17%
22	Derslerin işlenişinde bilgisayar, akıllı tahta, harita gibi araç-gereçlerden yararlanılmaktadır.	45%	40%	8%	2%	5%
23	Aradığım kaynakları (kitap, dergi vs.) okulda bulabiliyorum.	28%	33%	25%	7%	7%
24	Ödevler, işlenen konuya uygun olarak seçilmiştir.	38%	39%	8%	5%	10%
25	Okulumuzdan mezun olduğumda gidebileceğim eğitim kurumu hakkında yönlendirme yapılmaktadır.	27%	27%	26%	8%	11%
26	Okulumuzdan kişisel sorunlarımızla ilgili rehberlik hizmeti alabilmekteyim.	32%	38%	17%	5%	8%

h) Ders Arası						
27	Teneffüs süreleri yeterlidir.	15%	25%	13%	18%	28%
28	Teneffüslerde bir sorun olduğunda nöbetçi öğretmenler hemen müdahale ederler.	30%	45%	15%	5%	5%
i) Okulun Fiziki Ortamı						
29	Okul her zaman temiz ve bakımlıdır.	20%	34%	21%	13%	11%
30	Okulumuzun bahçesi, spor salonu vb. alanları ders dışında da yararlanabileceğim şekilde düzenlenmiştir.	16%	31%	21%	16%	15%
j) Okulun Kantin, Yemekhane ve Yatakhaneleri (varsa)						
31	Okulumuz kantininde satılan yiyecek ve içeceklerin fiyatları uygundur	8%	12%	13%	20%	47%
32	Okul kantininde ihtiyaç duyduğum, beğendiğim ürünleri bulabiliyorum	14%	25%	24%	14%	24%
33	Okulun (varsa) yatakhaneleri temiz, sağlıklı ve rahattır.	16%	20%	33%	10%	20%
34	Okulun (varsa) yemekhanesi temiz ve sağlıklıdır	17%	19%	27%	17%	21%
k) Sosyal, Kültürel ve Sportif Etkinlikler						
35	Okulda yeterli miktarda sosyal ve kültürel faaliyet düzenlenmektedir.	17%	27%	18%	27%	12%
36	Düzenlenen sosyal ve kültürel faaliyetlere seveerek katılıyorum.	22%	32%	25%	8%	12%
37	Okulum sahip olduğum yetenekleri geliştirme imkanı sağlar.	17%	25%	22%	22%	15%
38	İlgi duyduğum sportif faaliyet okulda yapma imkanı buluyorum	22%	27%	27%	13%	12%
l) Öğrenci Kulübü Çalışmaları						
39	Katılacağımız kulüpleri istek ve yeteneklerimiz doğrultusunda seçeriz.	25%	22%	17%	23%	13%
40	Katılığım kulüpleri faaliyetlerinden birçok şey öğrendim.	15%	8%	17%	25%	35%
m) Belirli Gün ve Haftalar						
41	Okulumuzda belirli gün ve haftalarla (Öğretmenler Günü, Atatürk Haftası, Yeşilay Haftası vb) ilgili kutlamalar yapılmaktadır.	27%	42%	18%	7%	7%
42	Okulumuzda yapılan belirli gün ve hafta kutlamalarını beğeniyorum	23%	25%	32%	12%	8%
n) Değerlendirme, Ödül, Teşekkür ve Takdir Belgeleri						
43	Okulda ders içi ve ders dışı elde ettiğimiz başarılar ve örnek davranışlarımız ödüllendirilir	30%	30%	15%	15%	11%
44	Öğretmenler sınav sonuçlarının değerlendirmesinde (sözlü, yazılı sınav) tarafsız davranırlar.	43%	35%	15%	0%	7%
45	Ödüllendirme ve cezalandırmalarda tarafsız ve adil davranılır.	38%	31%	16%	10%	5%
o) Olumlu Davranış Kazanma ve Eğitim						
46	Okulda milli ve manevi değerlerimiz benimsetilmektedir.	38%	32%	20%	7%	3%
47	Okulda temel ahlaki değerler (doğruluk, dürüstlük vb.) kazandırılmaktadır.	23%	37%	20%	13%	7%
48	Tercih şansım olsa yine bu okulu seçerdim.	25%	24%	24%	10%	17%



Tablo 7. Öğretmen Anketleri Tablosu

OKUL ÇALIŞANLARI MEMNUNİYETİ ANKETİ						
(A) YÖNETİM						
a) Yöneticilerin liderlik davranışları.		Kesinlikle Katılıyorum	Katılıyorum	Kısmen Katılıyorum	Katılmıyorum	Kesinlikle Katılmıyorum
1	Yöneticilerimiz çalışanların görüşlerini dikkate almaktadır.	14,7%	47,1%	29,4%	2,9%	5,9%
2	Yöneticilerimiz işinin gerektirdiği yeterliliğe sahiptir.	23,5%	64,7%	5,9%	0,0%	5,9%
3	Yöneticilerimiz insan ilişkilerine önem vermektedir.	11,8%	58,8%	14,7%	8,8%	5,9%
4	Yöneticilerimiz, yaratıcı ve yenilikçi düşüncelerin üretilmesini teşvik etmektedir.	26,5%	55,9%	17,6%	0,0%	0,0%
5	Yöneticilerimiz, teknolojik gelişmeleri takip etmektedir.	47,1%	47,1%	5,9%	0,0%	0,0%
b) İyileştirme etkinliklerine destek ve katılımı						
6	Yöneticilerimiz, okulda birlikte çalışmayı (takım çalışmasını) destekler.	21,2%	51,5%	21,2%	3,0%	3,0%
7	Yöneticilerimiz, katıldıkları hizmet-içi eğitim, konferans ve seminer sonuçlarını çalışanlarla paylaşırlar.	29,4%	55,9%	5,9%	5,9%	2,9%
8	Yöneticiler, çalışanların değişim yaratacak fikirlerini desteklemektedir	27,3%	57,6%	15,2%	0,0%	0,0%
9	Yöneticiler, okulun vizyonunu, stratejilerini, iyileştirmeye açık alanlarını vs..çalışanlarla paylaşır.	32,4%	44,1%	17,6%	2,9%	2,9%
10	Yöneticiler, iyileştirme takım çalışmalarının önerilerini dikkate alarak iyileştirmeler yapar.	26,5%	32,4%	20,6%	17,6%	2,9%
c) Motivasyon tanıma ve takdir yaklaşımı						
11	Yöneticiler, okulda motivasyonu artırmak için düzenlenen etkinliklere katılım sağlar.	26,5%	52,9%	11,8%	2,9%	5,9%
12	Yöneticiler, iyi performans gösteren personeli/ekibi, öğretmenler kurulu toplantılarında, törenlerde vb. duyurarak takdir eder.	26,5%	32,4%	20,6%	17,6%	2,9%
(B) ÇALIŞANLAR						
d) Performans Değerlendirme						
13	Yöneticinin çalışanları değerlendirirken kullandığı kriterler çalışanlara duyurulur.	14,7%	47,1%	20,6%	14,7%	2,9%
14	Yöneticiler, çalışanların performansını etkileyen sebepleri araştırmaktadır.	57,0%	429,0%	20,0%	22,9%	8,6%
15	Yöneticiler, çalışanların performanslarını yükseltmek için gerekli önlemleri alır.	20,6%	29,4%	20,6%	17,6%	11,8%
e) İnsan Kaynaklarının Etkili Yönetimi						
16	Yönetici tüm çalışanlara görevlerini (iş tanımlarını) bildirir.	48,5%	48,5%	0,0%	3,0%	0,0%
17	Okulda düzenlenecek sosyal kültürel faaliyetlere, eğitsel kol vs.lere, çalışanların ilgi ve yetenek ve istekleri doğrultusunda görevlendirmeler yapılır.	36,4%	36,4%	12,1%	6,1%	9,1%
18	Okulda çalışanlar arasında gruplaşmalar, dedikodular vs. olmaz.	17,6%	44,1%	20,6%	11,8%	5,9%
19	Çalışanların özlük işlemleri düzenli yapılır.	35,3%	44,1%	17,6%	0,0%	2,9%
20	Okulumuz huzurludur.	44,1%	32,4%	14,7%	2,9%	5,9%
21	Yöneticiler, karşı fikirlerle saygılıdır.	32,4%	47,1%	5,9%	8,8%	5,9%
f) Kararlara Katılım						
22	Okulumuzla çalışanlarla ilgili kararlar, çalışanların katılımıyla demokratik bir şekilde alınır.	47,1%	38,2%	8,8%	0,0%	5,9%
23	Okulda çalışanların dile getirdiği şikayet ve öneriler dikkate alınmaktadır	17,6%	44,1%	29,4%	2,9%	5,9%
24	Okulumuzun kalite politikasını destekliyorum .	35,3%	52,9%	5,9%	2,9%	2,9%
g) Çalışma Ortamı						
25	Okul teknik araç ve gereç yönünden yeterli donanıma sahiptir.	35,5%	16,1%	29,0%	12,9%	6,5%
26	Çalışanların okulda yemek, servis vb. ihtiyaçları karşılanır.	22,6%	22,6%	25,8%	9,7%	19,4%
27	Okulda ihtiyaç duyduğum malzemeye zamanında ulaşabilirim (renkli tebeşir, fotokopi vs...)	26,7%	43,3%	16,7%	3,3%	10,0%

28	Okulda çalışanlara, sınıflara/bürolara yapılan araç gereç dağıtımında eşitlik ilkesi uygulanır.	34,4%	50,0%	9,4%	3,1%	3,1%
<b>h) İşbirliği ve İletişim</b>						
29	Kurumdaki tüm duyurular çalışanlara zamanında iletilir.	35,5%	58,1%	3,2%	0,0%	3,2%
30	Okulumuzda yapılan faaliyetlerde herkes birbirine yardımcı olur.	35,5%	58,1%	6,5%	0,0%	0,0%
31	Okul yöneticileri ile sağlıklı iletişim kurabiliyorum.	35,5%	50,0%	15,6%	0,0%	3,1%
32	Okulda, öğretmenler ile sağlıklı iletişim kurabiliyorum.	45,2%	51,6%	3,2%	0,0%	0,0%
33	Okulda, diğer çalışanlar ile sağlıklı iletişim kurabiliyorum.	60,0%	40,0%	0,0%	0,0%	0,0%
<b>i) Motivasyon ve Tatmin</b>						
34	Kendimi okulun değerli bir üyesi olarak görürüm.	29,0%	58,1%	9,7%	3,2%	0,0%
35	Okulda kendimi güvende hissedirim.	45,2%	41,9%	6,5%	6,5%	0,0%
36	Yaptığım işten zevk alıyorum ve işimi seviyorum.	63,6%	33,3%	0,0%	3,0%	0,0%
37	Aldığım ücret yeterlidir.	6,3%	28,1%	15,6%	9,4%	40,6%
38	Okul yönetiminden memnunuz.	26,7%	43,3%	16,7%	3,3%	10,0%
39	Yöneticilerin sergilediği tutum ve davranışlar, çalışanları motive edici yöndedir.	17,2%	27,6%	48,3%	0,0%	6,9%
<b>j) Kişisel ve mesleki gelişim</b>						
40	Yöneticiler, çalışanların hizmet içi eğitim ihtiyaçlarını karşılamak için kişi ve kuruluşlarla işbirliği yapar.	33,3%	43,3%	23,3%	0,0%	0,0%
41	Yöneticiler, çalışanların mesleklerinde gelişmeleri için gerekli desteği verir (HİE'lere katılımlarda, yüksek lisans yapmada vs...)	28,1%	50,0%	18,8%	3,1%	0,0%
<b>k) Sosyal Etkinlikler</b>						
42	Çalışanlara yönelik sosyal ve kültürel faaliyetler düzenlenir.	22,6%	48,4%	9,7%	16,1%	3,2%
43	Okulda düzenlenen sosyal ve kültürel faaliyetlere sevak katılmaktayım.	28,1%	40,6%	28,1%	0,0%	3,1%
<b>l) Topluma etki ve katkı durumunun algılanması</b>						
44	Yöneticilerimiz, hizmet alanların beklentilerini dikkate alır.	25,0%	46,9%	18,8%	6,3%	3,1%
45	Okul yerel ve genel toplum üzerinde olumlu etki bırakacak çalışmalar yapmaktadır.	35,5%	41,9%	9,7%	9,7%	3,2%
46	Okul doğal kaynakları korumakta ve doğal çevrenin korunması için gayret göstermektedir.	32,3%	51,6%	6,5%	3,2%	6,5%
47	Kurumda geri dönüşümü mümkün atıklar toplanmaktadır.	54,8%	35,5%	3,2%	3,2%	3,2%

**Tablo 8. Veli Anketleri Tablosu****VELİ ANKET FORMU**

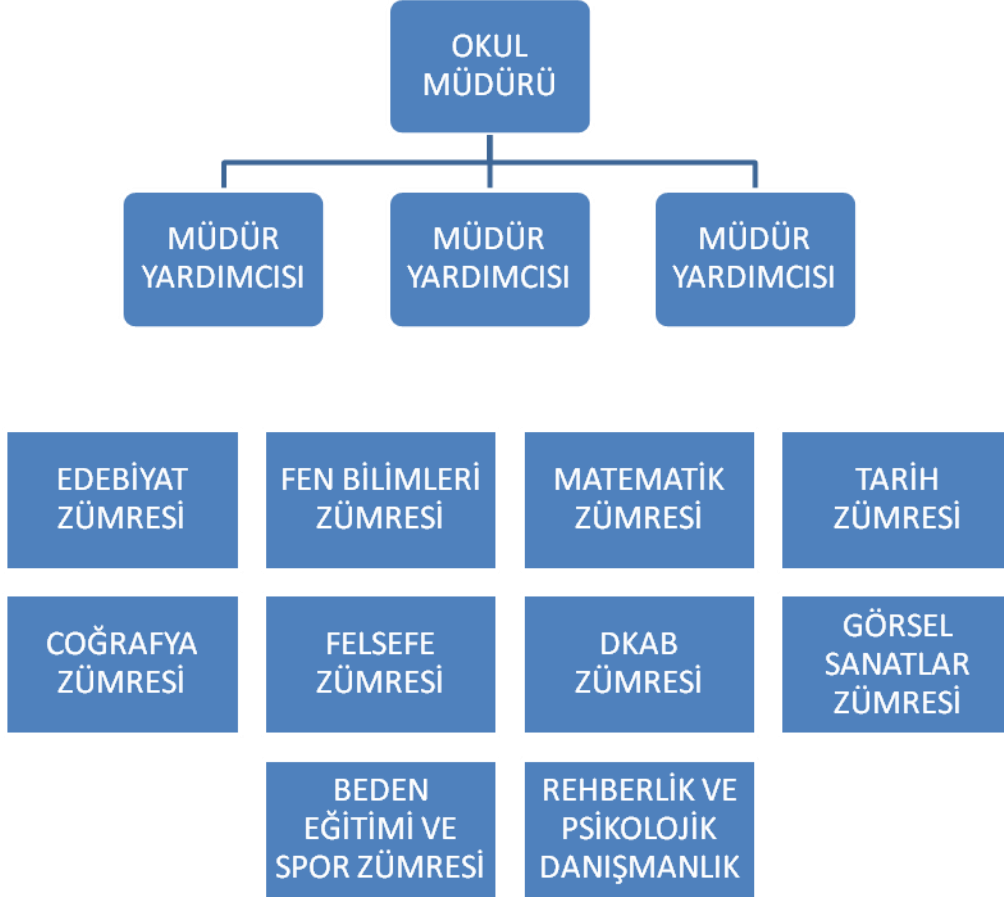
		Kesinlikle Katılıyorum	Katılıyorum	Kısmen Katılıyorum	Katılmıyorum	Kesinlikle Katılmıyorum
<b>A) Ulaşılabilirlik ve İletişim</b>						
1	Okul öğretmenleri ile ihtiyaç duyduğumda rahatlıkla görüşebiliyorum.	23%	55%	23%	0%	0%
2	Okul çalışanları ile ihtiyaç duyduğumda rahatlıkla görüşebiliyorum.	18%	64%	18%	0%	0%
3	Okul müdürü ile ihtiyaç duyduğumda rahatlıkla konuşabiliyorum.	23%	64%	5%	9%	0%
4	Bizi ilgilendiren okul duyurularını zamanında öğreniyorum.	23%	50%	14%	9%	5%
5	Okulun rehberlik servisinden yeterince yararlanabiliyorum.	17%	48%	13%	13%	9%
6	Öğrencimle ilgili konularda okulda rehberlik hizmeti alabiliyorum.	18%	45%	9%	23%	5%
7	Okuldaki veli toplantıları ihtiyaçlarıma cevap verecek şekilde düzenlenmektedir.	14%	36%	27%	18%	5%
<b>B) Dilek, Öneri ve Şikayetler</b>						
8	Okula ilettiğimiz öneri ve isteklerimiz dikkate alınıyor.	18%	32%	27%	14%	9%
9	Okula ilettiğim istek ve şikayetlerim dikkate alınıyor.	18%	27%	32%	18%	5%
<b>C) Güvenilirlik</b>						
10	Okul yöneticilerine güvenirim.	41%	32%	27%	0%	0%
11	Okul öğretmenlerine güvenirim.	32%	36%	32%	0%	0%
12	Okulun diğer personeline (memur, hizmetli vb.) güvenirim.	27%	27%	41%	5%	0%
<b>D) Güvenlik</b>						
13	Okulda yabancı kişilere karşı güvenlik önlemleri alınmaktadır.	18%	41%	23%	9%	9%
14	Okulda yangın ve doğal afetlere karşı gerekli güvenlik önlemleri alınır.	18%	41%	9%	18%	14%
15	Okul yolu (varsa okul servisleri) güvenlidir.	18%	41%	27%	5%	9%
<b>E) Kararlara Katılım</b>						
16	Okulda öğrencilerle ilgili alınan kararlarda bizlerin görüşleri alınır.	14%	36%	27%	14%	9%
17	Okulda bizleri ilgilendiren kararlarda görüşlerimiz dikkate alınır.	14%	50%	18%	14%	5%
18	Sınıf temsilcileri tüm velileri temsil edebilmektedir.	14%	41%	36%	0%	9%
<b>F) Öğrenci İşleri</b>						
19	Öğrenci devamsızlık bilgilerine rahatlıkla ulaşabiliyorum.	45%	45%	9%	1%	0%
20	Öğrencimin notlarını rahatlıkla takip edebiliyorum.	41%	45%	14%	0%	0%
21	Öğrenci işleri ile ilgili belgeler (nakil, kame, mezuniyet belgesi vb.) zamanında düzenlenir.	36%	64%	0%	0%	0%
<b>G) Eğitim Öğretim</b>						
22	Öğretmenler yeniliğe açık olarak derslerin işlenişinde çeşitli yöntemler kullanmaktadır.	41%	14%	41%	5%	0%
23	Derslerde konuya göre uygun araç gereçler kullanılmaktadır.	41%	41%	14%	5%	0%
24	E-Okul Veli Bilgilendirme Sistemi ile okulun internet sayfasını düzenli olarak takip ediyorum.	27%	32%	27%	9%	5%
25	Teneffüs sürelerinin yeterli olduğunu düşünüyorum.	9%	5%	32%	32%	23%
26	Çocuğumun okulunu sevdiğini ve öğretmenleriyle iyi anlaştığını düşünüyorum.	23%	27%	36%	14%	0%
27	Okulda verilen ödevler öğrencilerin seviyelerine ve işlenen konuya uygundur.	36%	27%	14%	18%	5%
<b>H) Okulun Fiziki Ortamı</b>						
28	Okulun binası ve diğer fiziki mekânlar yeterlidir.	23%	32%	27%	14%	5%
29	Okul, teknolojik araç ve gereç yönünden yeterli donanıma sahiptir.	18%	23%	45%	9%	5%
30	Okulun binası ve diğer fiziki mekânlar yeterlidir.	23%	27%	36%	9%	5%
31	Okul her zaman temiz ve bakımlıdır.	24%	33%	29%	10%	5%
32	Okul kantininde satılan malzemeler sağlıklı ve güvenlidir.	14%	23%	27%	27%	9%
<b>I) Sosyal, Kültürel ve Spor Etkinlikleri</b>						

33	Okuldaki sosyal etkinlikler öğrencinin yeteneklerini geliştirecek şekilde düzenlenmektedir.	23%	32%	18%	18%	9%
34	Okul/kurum müdürlüğünün web sayfası faaliyetlerini etkin olarak tanıtacak şekilde tasarlanmıştır.	18%	45%	27%	5%	5%
35	Okulumuzda yeterli miktarda sanatsal ve kültürel faaliyetler düzenlenmektedir.	14%	23%	27%	27%	9%
36	Öğrencim okulda milli ve manevi değerleri öğrenmektedir.	18%	41%	32%	9%	0%
37	Okul, ulusal bayram ve törenlere çevrenin katılımını sağlamaktadır.	18%	64%	18%	0%	0%
<b>J) Ödüllendirme</b>						
38	Okulda, öğrenci başarıları değerlendirilirken tarafsız davranıldığını düşünüyorum.	19%	24%	33%	14%	10%
39	Çevreden okulla ilgili olumlu eleştiriler duyarım.	10%	33%	38%	19%	0%
40	Bu okulu başkalarına da tavsiye ederim.	14%	43%	29%	14%	0%

## 2.7 Kuruluş İçi Analiz

Bu bölümde; teşkilat yapısı, insan kaynaklarının yetkinlik düzeyi, kurum kültürü, teknoloji ve bilişim altyapısı, fiziki ve mali kaynaklara ilişkin analizlere yer verilmiştir.

### 2.7.1 Teşkilat Şeması



## 2.7.2 İnsan Kaynakları

Bu bölümde; okulumuz personeline ilişkin nicel veriler ile personelin sahip olduğu niteliklerin analizi yapılmıştır.

Okul/kurumda çalışanlar ve görevleri belirlenir. Ayrıca;

- Kurumun sahip olduğu toplam norm kadro sayısı,
- Çalışan toplam personel sayısı,
- İhtiyaç duyulan branşlar ve ihtiyaç sayısı,
- Buna bağlı olarak yapılan istihdam sayısı,
- Personelin nasıl atandığı,
- Varsa geçici personelin alındığı kaynağı,
- Kadrosu olmayıp da sözleşmeli çalıştırılan personelin sayısı,
- Eğitim düzeyi, gönüllü olarak aldığı diğer görevler,
- Okul/kuruma son -en az- iki yılda gelen giden personel sayısı mümkün ise neden okul/kurumdan tayin istedikleri,
- Ortalama okulda çalışma yılı,
- Ortalama hizmet içi eğitim saati,
- Çalışana verilen ödül ve ceza sayısı gibi hususlar tablo hâlinde düzenlenebilir.
- Okul/kurumda çalışan yönetici, öğretmen, diğer personelin görevlerinin neler olduğu belirlenmelidir.

(Bu Bölümde verilen tablolar örneklendirmek amacıyla verilmiştir. Okul/kurum tablo çeşitliğini sağlayabilir.)

*Tablo 9. Kadrolu / Görevlendirme Öğretmen, İdari ve Yardımcı Personel Sayısı*

Görevi	Kadrolu		Görevlendirme		Geçici Kadro		Toplam
	Erkek	Kadın	Erkek	Kadın	Erkek	Kadın	
Okul Müdürü		1					1
Müdür Başyardımcısı		1					1
Müdür Yardımcısı	1			1			2
Branş Öğretmeni	14	6	2	3			25
Rehber Öğretmen	1						1
Hizmetli	3					3	6
Aşçı	1	1					2
Güvenlik Personeli							0
TOPLAM							38

*Tablo 10. Kadrolu Öğretmen ve İdari Personelin Hizmet Süreleri (Yıl İtibarıyla)*

Hizmet Süreleri	Öğretmenlerin Hizmet Süreleri		İdari Personelin Hizmet Süreleri		Toplam
	Kadın	Erkek	Kadın	Erkek	
1-3 Yıl	-	-	-	-	-
4-6 Yıl	-	-	-	-	-
7-10 Yıl	1	-	-	-	1
11-15 Yıl	1	2	-	-	3
16-20	-	1	-	-	1
20 ve üzeri	6	14	2	1	23

*Tablo 11. Kurumdaki Kadrolu Mevcut Hizmetli/ Memur Sayısı Ve Hizmet Yılı*

	Görevi	Erkek	Kadın	Eğitim Durumu	Hizmet Yılı
1	Hizmetli	x		Lise	28
2	Hizmetli	x		İlkokul	23
3	Hizmetli	x		Lise	17
4	Aşçı	x		Lisans	2
5	Aşçı		x	Lisans	2
6	Hemşire		x	Lisans	1

*Tablo 12. Personelin Öğrenim Durumlarına Göre Dağılımı*

Öğrenim Durumu	Öğrenim Durumlarına Göre Dağılım	
	Sayı	Oran
Doktora	-	-
Yüksek Lisans (Tezli)	5	14,5
Yüksek Lisans (Tezsiz)	0	0
Lisans	22	67,2
Lise	2	6,2
İlkokul	4	12,1
<b>Genel Toplam</b>		<b>100</b>

**Tablo 13. Okul/kurum Rehberlik Hizmetleri**

Mevcut Kapasite				Mevcut Kapasite Kullanımı ve Performans					
Psikolojik Danışman Norm Sayısı	Görev Yapan Psikolojik Danışman Sayısı	İhtiyaç Duyulan Psikolojik Danışman Sayısı	Görüşme Odası Sayısı	Danışmanlık Hizmeti Alan			Rehberlik Hizmetleri ile İlgili Düzenlenen Eğitim/Paylaşım Toplantısı vb. Faaliyet Sayısı		
				Öğrenci Sayısı	Öğretmen Sayısı	Veli Sayısı	Öğretmenlere Yönelik	Öğrencilere Yönelik	Velilere Yönelik
1	1	-	1	161	3	26	2	24	4

**Tablo 14 Sınıflara Göre Öğrenci Mevcudu**

SINIFI	KIZ	ERKEK	TOPLAM	SINIFI	KIZ	ERKEK	TOPLAM
9/A	16	13	29	11/A	18	11	29
9/B	19	12	31	11/B	16	13	29
9/C	17	13	30	11/C	17	10	27
10/A	17	11	28	12/A	15	11	26
10/B	17	12	29	12/B	13	9	22
10/C	17	11	28	12/C	12	9	21



### 2.7.3 Teknolojik Düzey

Okulumuzun teknolojik altyapısı ve teknolojiyi kullanabilme düzeyine ilişkin analizi yapılmıştır.

*Tablo 15. Teknolojik Araç-Gereç Durumu*

Araç-Gereçler	Mevcut Durum	İhtiyaç
Akıllı Tahta	26	YOK
Yazıcı-Tarayıcı	12	YOK
Bilgisayar	41	YOK
Televizyon	3	YOK

*Tablo 16. Fiziki Mekân Durumu*

Fiziki Mekân	Var	Yok	Adedi	İhtiyaç
Öğretmenler Odası	X		1	İhtiyaç bulunmamaktadır
Ekipman Odası	X		1	İhtiyaç bulunmamaktadır
Kütüphane	X		1	İhtiyaç bulunmamaktadır
Rehberlik Servisi	X		1	İhtiyaç bulunmamaktadır
Resim Odası	X		1	İhtiyaç bulunmamaktadır
Müzik Odası	X		1	İhtiyaç bulunmamaktadır
Çok Amaçlı Salon	X		2	İhtiyaç bulunmamaktadır
Laboratuvar (Fizik-Kimya-Biyoloji) Bilgisayar Lab.	X		4	İhtiyaç bulunmamaktadır
Spor Salonu	X		1	İhtiyaç bulunmamaktadır

## 2.7.4 Mali Kaynaklar

Okul/Kurumun mali kaynak analizi aşağıda belirtilmiştir.

*Tablo 17. Kaynak Tablosu*

Kaynaklar	2023	2024	2025	2026	2027	2028
Genel Bütçe	1.970.813,57	2.364.976,284	2.837.971,54	3.405.565,84	4.086.679,01	4.904.014,82
Okul Aile Birliği	70.412,27	84.494,72	101.393,66	121.672,40	146.006,88	175.208,25
Özel İdare	0					
Kira Gelirleri	30.440,72	36.528,86	43.834,63	52.601,56	63.121,87	75.746,25
Döner Sermaye	0	0	0	0	0	0
Dış Kaynak/Projeler	0	0	0	0	0	0
Diğer	0	0	0	0	0	0
TOPLAM	2.071.666,56	2.485.999,86	2.983.199,83	3.579.839,80	4.295.807,76	5.154.969,32

*Tablo 18. Gelir-Gider Tablosu*

YILLAR	2021		2022		2023	
	GELİR	GİDER	GELİR	GİDER	GELİR	GİDER
Temizlik		10.500,00		43.369,00		92.487,26
Küçük Onarım		6038,41		0		3.540,00
Bilgisayar Harcamaları		0		0		110.425,69
Büro Makinaları Harcamaları		0		0		9.995,56
Telefon		2.932,05		2827,50		2579,00
Sosyal Faaliyetler						
Kırtasiye		14.626,00		17.477,00		14.683,20
GENEL						

## 2.7.5 İstatistikî Veriler

Okul/kurumla ilgili her türlü sayısal veriler geriye dönük olarak (en az 3 yıllık) verilir. İstatistikî veriler kapsamında incelenecek hususlar;

- Öğrenci durumu (genel mevcut, ortalama sınıf mevcudu, mevcudu en fazla olan ve en az olan sınıf mevcudu sayısı, kaynaştırma eğitimine tabi öğrenci sayısı vs.)

*Tablo 19 Yıllara Göre Ortalama Sınıf Mevcutları Tablosu*

EĞİTİM- ÖĞRETİM YILI	9. SINIF	10. SINIF	11. SINIF	12. SINIF	EN FAZLA MEVCUT	EN AZ MEVCUT	KAYNAŞTIRMA ÖĞRENCİSİ SAYISI
2021-2022	86	90	73	72	30	23	0
2022-2023	90	90	79	66	30	23	0
2023-2024	90	90	88	71	31	21	0

- Öğrenci kursları (kurs açılan dersler, katılan öğrenci sayısı, görev alan öğretmenlerin sayısı, kursun akademik başarıya olan katkısı vs.)

*Tablo 20 Yıllara Göre Açılan Kurs Sayıları ve Kayıtlı Öğrenci Sayıları Tablosu*

EĞİTİM- ÖĞRETİM YILI	KURS AÇILAN DERS SAYISI	KURSA KATILAN ÖĞRENCİ SAYISI	GÖREV ALAN ÖĞRETMEN SAYISI	AKADEMİK BAŞARIYA OLAN KATKISI
2021-2022	33	162	11	%100
2022-2023	40	158	11	%100
2023-2024	10	83	3	%100

- Okul/kurumun akademik başarısı (ulusal düzeyde yapılan sınavlarda başarı sağlayan öğrenci sayısı ve mevcuda oranı, il başarı sırası, sınıfını doğrudan geçen öğrenci sayısı/oranı, sınıf tekrarı yapan öğrenci sayısı/oranı vb.)

*Tablo 21 Yıllara Göre Sınıf Geçme Oranları Tablosu*

EĞİTİM- ÖĞRETİM YILI	SINIFINI DOĞRUDAN GEÇEN ÖĞRENCİ SAYISI	MEVCUDA ORANI	SINIF TEKRARI YAPAN ÖĞRENCİ SAYISI	MEVCUDA ORANI
2021-2022	407	%100	0	%0
2022-2023	325	%100	0	%0
2023-2024	339	%100	0	%0

- Okul/kurumda yapılan sosyal faaliyetlerin (kutlamalar, anma günü, kermes vb.) neler olduğu, bunlarda görev alan öğretmen, öğrenci velilerin sayısı, katılım oranı belirtilir.

**Tablo 22 Sosyal Faaliyetlerde Görevli Öğrenci, Veli ve Öğretmen Sayıları Tablosu**

EĞİTİM ÖĞRETİM YILI									
	2021-2022			2022-2023			2023-2024		
	Görevli Öğretmen Sayısı	Görevli Öğrenci Sayısı	Görevli Veli Sayısı	Görevli Öğretmen Sayısı	Görevli Öğrenci Sayısı	Görevli Veli Sayısı	Görevli Öğretmen Sayısı	Görevli Öğrenci Sayısı	Görevli Veli Sayısı
29 Ekim Cumhuriyet Bayramı	4	22	3	5	26	3	6	21	2
10 Kasım Atatürk'ü Anma Günü	5	18	2	4	21	2	4	27	3
12 Mart İstiklal Marşının Kabulü	3	7	1	2	6	1	3	6	1
18 Mart Çanakkale Deniz Zaferi ve Şehitleri Anma Günü	4	24	2	5	17	2	4	23	2
23 Nisan Ulusal Egemenlik ve Çocuk Bayramı	3	12	0	2	16	0	3	12	0
19 Mayıs Gençlik ve Spor Bayramı	9	68	6	11	72	2	13	64	2
Okul Kermesi	1	0	8	1	0	14	1	0	12
Mezuniyet Günü	13	16	8	15	13	5	15	9	6

- Spor kulübü faaliyetleri (Hangi branşlarda takım oluşturulduğu, antrenör sayısı, lisanslı öğrenci sayısı, bu alanda kazanılan başarılar, mezun olduktan sonra spora devam eden öğrenci sayısı vb. belirtilir.)

**Tablo 23** Yıllara Göre Spor Kulübü Faaliyetleri Tablosu

EĞİTİM- ÖĞRETİM YILI	Oluşturulan takım sayısı	Antrenör sayısı	Lisanslı öğrenci sayısı	Kazanılan ödül sayısı
2021-2022	7	1	60	3
2022-2023	7	1	65	3
2023-2024	5	1	70	3

- Öğrenci devam durumu (öğrencilerin devamsızlık ortalaması, önceki yılda devamsızlıktan kalan öğrenci sayısı, bu yıl sürekli devamsızlık yapan öğrenci sayısı, önceden devamsız olup da devamı sağlanan öğrenci sayısı),

**Tablo 24** Yıllara Göre Devamsızlık Sayıları Tablosu

EĞİTİM- ÖĞRETİM YILI	Devamsızlık Ortalaması	Devamsızlıktan sınıf tekrarı yapan öğrenci sayısı	Sürekli devamsız öğrenci sayısı	Önceden devamsız olup da devamı sağlanan öğrenci sayısı
2021-2022	12	0	0	0
2022-2023	8	0	0	0
2023-2024	11	0	0	0

- Sivil savunma çalışmaları (yangın tertibatı, yangın tüpü, ikaz alarm zili, elektrik tertibatının kontrolü, baca temizliği, kalorifer kazanın temizliği, sivil savunma tatbikatı vs.)

**Tablo 25** Sivil Savunma Çalışmaları Tablosu

SİVİL SAVUNMA ÇALIŞMALARI	Kontrol ve bakım sıklığı
Yangın tüpü	Yılda 2 Kez
Yangın ikaz dedektörleri	Yılda 2 Kez
Elektrik tertibatı	Yılda 1 Kez
Baca temizliği	Yılda 1 Kez
Kalorifer kombi Bakımı	Yılda 4 Kez
Sivil savunma tatbikatı	Yılda Enaz 3 Kez

- Sosyal kulüplerin çalışması (kurulan sosyal kulüpler ve bunların gerçekleştirdiği projeler),

**Tablo 26 Sosyal Kulüp Faaliyetleri Tablosu**

<b>KULÜP ADI</b>	<b>Gerçekleştirilen Faaliyetler</b>
Kültür, Edebiyat ve Kütüphanecilik Kulübü	İl, ilçe ve ulusal yarışmalara katılım Öğrencilere kitap sevgisini aşılması ve okuma alışkanlığı kazandırılması Katılımcılarının ufuklarını genişletmek ve yaşamla edebiyat arasında güzel bir iletişim kurmak Yazar ve şair söyleşisi yapmak Okuyorum- yazıyorum Projesi Dilimiz Zenginliğimiz Projesi
Sosyal Dayanışma ve Yardımlaşma Kulübü	Kulüp öğrencilerinin yardıma ihtiyacı olan kişilerle bir araya gelmesini sağlamak. Öğrenciler arasında yardım bilincini geliştirmek Çevreye, doğaya, insanlara, hayvanlara karşı sevgi ve saygı duygusuyla hareket etmek. Topluma faydalı, yardımlaşma ve dayanışmanın bilincinde olan bireyler yetiştirmek.
Zekâ Oyunları Kulübü	Strateji geliştirme, planlama, mantık yürütme-mantıksal bütünleme, görsel-uzamsal düşünme, yaratıcılık, dikkat – konsantrasyon, hafıza ve bellek, kinestetik alanda uygulamaya imkan sağlayan oyunlar oynanarak kulüp etkinlikleri yapılmak
Spor Kulübü	İl, İlçe ve ulusal ölçekte yarışmalara katılım Okul saatlerinde ya da dışında sportif faaliyetlerde bulunmak
Yeşilay Kulübü	Tütün, alkol ve madde bağımlılığı gibi toplumun ve gençliğin beden ve ruh sağlığını tahrip eden bağımlılıklar yanında, kumar, internet ve teknoloji bağımlılığı gibi gençliğe ve topluma zarar veren bütün zararlı alışkanlıklarla mücadele etmek, sağlıklı yaşamı desteklemek amacıyla etkinliklerin düzenlenmesi ve duvar panolarında bilgilendirme yazılarının asılması
Gezi Kulübü	Öğrencilerin sosyal ve kültürel gelişimlerini sağlamak amacıyla okulun yakın çevresine ve diğer şehirlere olmak üzere geziler düzenlenmesi
Meslek Tanıtma Kulübü	Okul öğrencilerimizin kendilerine en uygun mesleği seçebilmeleri adına farklı meslek gruplarından konukların okulumuzda ağırlanarak öğrencilerimizle söyleşi yapmalarının sağlanması
Sağlık, Temizlik ve Beslenme Kulübü	Okul sağlığı kapsamında öğrencilerin bilgilerini tazelemek ve sağlıklı gelişimlerine katkıda bulunmak adına duvar panolarının hazırlanması ve sektörden uzmanların okulumuzda söyleşi amaçlı ağırlanması
Demokrasi, İnsan Hakları ve Atatürkçü Düşünceyi geliştirme	Türk Milli Eğitiminin genel amaç ve ilkelerine uygun olarak, öğrencilerimizin, insan hakları ve demokrasinin önemini kavrama ve hayata geçirme davranışlarını kazanmalarına katkıda bulunmak amacıyla milli bayramlar ve özel günlerde tören çalışmalarının düzenlenmesi, duvar panolarının hazırlanması
Afete Hazırlık Kulübü	Çevre problemlerine ve çevrede meydana gelen afetlere karşı farkındalığı arttırma, bilinçlendirme ve bu problemlere karşı çözümler üretmek amacıyla etkinlikler düzenlemek, tatbikat çalışmalarına katılmak.
Bilim, Fen ve Teknoloji Kulübü	Olaylar arasında neden sonuç ilişkisi kurmak, deney gözlem ve diğer metotlar ile öğrencinin araştırma duygusunu geliştirmek, problem çözme becerilerini ve muhakeme yeteneğini geliştirmek, analitik düşünmeyi sağlamak, analiz ve sentez gücünü geliştirmek amacıyla faaliyetlerde bulunmak, yarışmalara katılmak. Tübitak ve Teknofest çalışmaları

- Engelli öğrenciler için kolaylaştırıcı çalışmalar (engelli öğrencilerin sayısı ve engel çeşitleri ile bunların yaşamını kolaylaştırmak için alınan önlemler),  
Okulumuzda engelli birey bulunmamakla birlikte olması durumunda okul içi yaşantılarını kolaylaştırabilmek adına fiziki yapımız uygunluk taşımaktadır. Engelli rampamız 2023 yılında yapılmış olup okul binamızda da asansör bulunmaktadır.
- Okul/kuruma ulaşım,  
Okulumuz Biga'nın merkezi bir yerinde olup öğrencilerimizin önemli bir bölümü okula yürüyerek ulaşmaktadır. Ayrıca taşınmalı eğitim uygulamasıyla da çevre köylerden okulumuza öğrencilerimiz getirilmektedir.
- Fiziki mekânlar (Spor salonu, çok amaçlı salon, BTS, laboratuvar, sınıflar, idari odalar, öğretmenler odası vs. kullanıma uygunluğu, kullanılma sıklığı, binanın dış ve iç ses yalıtımı, danışma, ziyaretçi odası vs. belirtilmelidir.),

**Tablo 27 Fiziki Alan Kullanımı**

Okul Bölümleri		Özel Alanlar	Var	Yok
Okul Kat Sayısı	5	Çok Amaçlı Salon	x	
Derslik Sayısı	19	Çok Amaçlı Saha	x	
Derslik Alanları (m2)	750	Kütüphane	x	
Kullanılan Derslik Sayısı	15	Fen Laboratuvarı	x	
Şube Sayısı	15	Bilgisayar Laboratuvarı	x	
İdari Odaların Alanı (m2)	300	Müzik Atölyesi	x	
Öğretmenler Odası (m2)	100	Resim atölyesi	x	
Okul Oturum Alanı (m2)	1800	Pansiyon	x	
Okul Bahçesi (Açık Alan)(m2)	4243	Ziyaretçi Odası		x
Okul Kapalı Alan (m2)	8590	Danışma	x	
Sanatsal, bilimsel ve sportif amaçlı toplam alan (m <sup>2</sup> )	276	İç ve Dış Ses Yalıtımı		x
Kantin (m2)	130			
Tuvalet Sayısı	36			
Sığınak	320			

- Diğer araç ve gereçler (Okulda bulunan ders araçları genel olarak belirtilir etkin kullanımı ile ilgili yapılan çalışmalar ifade edilir.),  
Okulumuzdaki her derslikte akıllı tahta bulunmakta olup tüm derslerde etkin bir şekilde kullanılmaktadır. BT Laboratuvarında 24 adet bilgisayar bulunmaktadır. Ayrıca robotik kodlama eğitim setleri de ders kapsamında içeriğe uygun olarak işleyişe dahil edilmektedir. Beden eğitimi derslerinde ve sportif çalışmalarda kullanılmak üzere spor malzemelerimiz mevcuttur.
- Okul/kurumun iş birliği yaptığı kurum ya da kişiler, okulda ya da okulca düzenlenen panel, konferans vb. sunumlar,  
Okulumuzun yapısal ihtiyaçlarını karşılamak ve tesisattan kaynaklanan sorunların çözümünde ve bakımında, aynı zamanda gerçekleştirilen projelerde maddi olarak ta İÇDAŞ ÇELİK ENERJİ TERSANE ve ULAŞIM SAN. A.Ş. dış paydaş olarak destek aldığımız bir kurumdur.  
Mesleki tanıtım ve rehberlik çalışmalarında ilçemizde ikamet eden meslek sahipleri okulumuzda ağırlanmaktadır.



## 2.8 Çevre Analizi (PESTLE)

Çevre analiziyle okul/kurum üzerinde etkili olan veya olabilecek politik, ekonomik, sosyo-kültürel, teknolojik, yasal çevresel dış etkenlerin tespit edilmesi amaçlanmıştır.

*Tablo 28 PESTLE Analiz Tablosu*

<b>Politik-Yasal etkenler</b>	<b>Ekonomik etkenler</b>
<ul style="list-style-type: none"><li>• Kalkınma Planı ve Orta Vadeli Program,</li><li>• Bakanlık, il ve ilçe stratejik planlarının incelenmesi,</li><li>• Yasal yükümlülüklerin belirlenmesi,</li><li>• Oluşturulması gereken kurul ve komisyonlar,</li><li>• Okul/kurum çevresindeki politik durum.</li></ul>	<ul style="list-style-type: none"><li>• Okul/kurumun bulunduğu çevrenin genel gelir durumu,</li><li>• Okul/kurumun gelirini arttırıcı unsurlar,</li><li>• Okul/kurumun giderlerini arttıran unsurlar,</li><li>• Tasarruf sağlama imkânları,</li><li>• Mal-ürün ve hizmet satın alma imkânları,</li><li>• Kullanılabilir bütçe</li></ul>
<b>Sosyokültürel etkenler</b>	<b>Teknolojik etkenler</b>
<ul style="list-style-type: none"><li>• Kariyer beklentileri,</li><li>• Ailelerin ve öğrencilerin bilinçlenmeleri,</li><li>• Aile yapısındaki değişimler (geniş aileden çekirdek aileye geçiş, erken yaşta evlenme vs.),</li><li>• Nüfus artışı,</li><li>• Nüfusun yaş gruplarına göre dağılımı,</li><li>• Hayat beklentilerindeki değişimler (Hızlı para kazanma hırısı, lüks yaşama düşkünlük, kırsal alanda kentsel yaşam),</li><li>• Beslenme alışkanlıkları,</li><li>• Değerler, mesleki etik kuralları vb.</li></ul>	<ul style="list-style-type: none"><li>• Okul/kurumun teknoloji kullanım durumu</li><li>• e- Devlet uygulamaları,</li><li>• Dijital Platformlar üzerinden uzaktan eğitim imkânları,</li><li>• Okulun sahip olmadığı teknolojik araçlar</li><li>• Personelin ve öğrencilerin teknoloji kullanım kapasiteleri,</li><li>• Personelin ve öğrencilerin sahip olduğu teknolojik araçlar,</li><li>• Teknoloji alanındaki gelişmeler</li><li>• Teknolojinin eğitimde kullanımı</li></ul>
<b>Çevresel Etkenler</b>	
<ul style="list-style-type: none"><li>• Doğal kaynakların korunması için yapılan çalışmalar,</li><li>• Çevrede yoğunluk gösteren hastalıklar,</li><li>• Doğal afetler (deprem kuşağında bulunma, Covid 19, kene vakaları vb.)</li></ul>	

## 2.9 Güçlü ve Zayıf Yönler ile Fırsatlar ve Tehditler (GZFT) Analizi

Okulumuzun temel istatistiklerinde verilen okul künyesi, çalışan bilgileri, bina bilgileri, teknolojik kaynak bilgileri ve gelir gider bilgileri ile paydaş anketleri sonucunda ortaya çıkan sorun ve gelişime açık alanlar iç ve dış faktör olarak değerlendirilerek GZFT tablosunda belirtilmiştir. Dolayısıyla olguyu belirten istatistikler ile algıyı ölçen anketlerden çıkan sonuçlar tek bir analizde birleştirilmiştir.

Kurumun güçlü ve zayıf yönleri donanım, malzeme, çalışan, iş yapma becerisi, kurumsal iletişim gibi çok çeşitli alanlarda kendisinden kaynaklı olan güçlülükleri ve zayıflıkları ifade etmektedir ve ayrımda temel olarak okul müdürü/müdürlüğü kapsamından bakılarak iç çevre ve dış çevre ayrımı yapılmıştır.

Okulumuzun güçlü ve zayıf yönleri ile okulumuz dışında oluşabilecek fırsatlar ve tehditler belirlenmiştir.

**Tablo 29 GZFT Listesi**

İç Çevre	
Güçlü Yönler	Zayıf Yönler
Öğrenci mevcutlarının standarda uygun olması	Mesleki Yabancı Dil düzeyindeki düşüklük
Sportif, sanatsal ve sosyal faaliyetlere katılımın olması	Taşımali öğrencilerimizin olması
İnsan kaynaklarının yeterli olması	Öğrencilerin bazı dönemlerde devamsızlık yapmaları
Öğretmen kadrosunun yeterli olması	Öğretmenler arasında zaman zaman motivasyon eksikliği yaşanması
Değişime açık, yenilikçi ve idealist bir kadromuzun olması	Bazı çalışanların teknolojiye ve değişime dirençli olması
Öğretmenler arasında mesleki ve kişisel dayanışmanın olması	Parçalanmış aile sayısının yüksek olması
Personelin Toplam Kalite Yönetimi felsefesini benimsemiş olması	Velilerin okul faaliyetlerine katılmakta isteksiz olması
Öğretmen kadromuzun teknolojiyi yakından takip etmesi	Veli ve Okul-Aile Birliği toplantılarına katılımın az olması
Rehber Öğretmenimizin olması	Velilerin sosyo-ekonomik düzeylerinin düşük olması
Öğretmen kadromuzun kişisel gelişime açık olması	Anne-baba tutumlarının olumsuz olması
Okul idare ve öğretmenlerinin veli ve öğrencilere olan ilgisi	İl dışından gelen öğrencilerimizin velilerine ulaşmakta zorluk çekilmesi
Alanında lisansüstü eğitim almış personelimizin olması	Okul çıkışlarında trafik yoğunluğunun olması

Projelerde aktif rol oynayan çalışanlarımızın olması	Yeni bina olması nedeniyle eksik donanımlarımızın olmaması
Deneyimli bir kadroya sahip olmamız	Masrafların gelirlerden yüksek olması
Velilerin okul kurallarına uygun davranması	Pek çok konuda üst kurum kararlarına bağlı kalınma zorunluluğu sebebiyle kurumsal karar alınmaması
Velilerin iletişime açık olması	Uzaktan iletişim araçlarında birlik sağlanamaması, değişik medyaların kullanımı zorunluluğu
Okulun toplam alanının geniş olması Okulumuzun konumu ve fiziki görünümü	Zamanı kullanma ve dakiklik konusunda eksikliklerimizin olması
Okula ulaşılabilirliğin kolay olması	
Okulumuzun konumu ve fiziki görünümü	
Okulumuzda teknolojik araç-gereç ve donanımın yeterli seviyede olması	
Okulumuzdaki donanımın aktif kullanımda olması	
Okulumuzda zengin bir kütüphane bulunması	
Okulumuzda bilgisayar laboratuvarlarının bulunması	
Güvenlik kameralarının olması	
Düzenli kantin gelirlerimizin bulunması	
Bakanlık tarafından ödenek sağlanması	
Okulumuzda taşınmalı öğrencilere öğle yemeği verilmesi	
Tecrübeli bir idari kadromuzun olması	
İletişim becerileri yüksek bir idari kadromuzun olması	
Okul idaresinin adil, tarafsız ve objektif tavırlara sahip olması	
Görev dağılımının iyi yapılmış olması	
Duyuruların zamanında yapılıyor olması	
İletişim becerileri yüksek bir kadromuzun olması	
Öğretmenler arasında iletişimi destekleyici bir ortamın bulunması	

Dış Çevre	
Fırsatlar	Tehditler
Milli Eğitim Bakanlığı ve hükümet yetkililerinin mesleki eğitimin önemine yaptıkları vurguların artması	Eğitim politikalarının çok hızlı değişmesi
İÇDAŞ ÇELİK ENERJİ TERSANE ve ULAŞIM SAN. A.Ş. ve Biga Belediyesi'nin eğitim kurumlarına teknik ve fiziki destek sağlaması	Ekonomik durumları düşük velilerimizin oluşu
Biga'nın gelişerek bir sanayi ve ticaret merkezi olma yolunda ilerlemesi	Biga'nın göç alan bir bölge olması
Bölge halkının refah seviyesinin yüksek oluşu	Bölge nüfusunun hızlı artışı
Biga'nın ticari yapısının güçlü olması	Parçalanmış aile oranının bölgede yüksek olması
Mezunlarımızın ara eleman olarak iş bulma fırsatına sahip oluşu	Velilerin okula giderek daha az ilgi duyması
Bölge halkının eğitim seviyesinin yüksek oluşu	Velilerin öğrenci devamsızlıklarına tepkisiz oluşu, bazı durumlarda öğrencilerin devamsızlık yapmalarını desteklemeleri
Bölge halkının eğitime yüksek oranda önem verışı	Sosyal medyanın öğrenciler üzerindeki olumsuz etkileri
Bölgede özellikle eğitime katkı sağlayan hayırseverlerin varlığı	Sosyal medyanın toplum üzerindeki olumsuz etkileri
Suç oranı düşük bir bölge oluşu	Teknolojinin nasıl kullanılması gerektiğinin anlaşılabilmesi
FATİH projesi ve İÇDAŞ ÇELİK ENERJİ TERSANE ve ULAŞIM SAN. A.Ş. sayesinde okulumuzda teknolojik imkanların yüksekliği	Velilerin teknoloji konusunda yetersiz bilgiye sahip oluşu ve öğrencilerin gerisinde kalışı
Bölgede teknoloji kullanımıyla ilgili farkındalığın giderek artması	Mevzuatta ani değişiklikler yapılması
Okulumuzla ilgili mevzuatın açık ve anlaşılır olması	Sınav sisteminin değişmesi
Sakin bir iklime sahip bir bölgede bulunmamız	
Çevre bilinci gelişmiş bir bölgede bulunmamız	
Çevrede mezunlarımıza istihdam yaratacak işletmeler kurulmasına ön ayak olabilecek doğal yeraltı-yerüstü zenginliklerinin varlığı	

## 2.10 Tespit ve İhtiyaçların Belirlenmesi

Tablo 30 Tespit ve İhtiyaçların Belirlenmesi Tablosu

Durum Analizi Aşamaları	Tespitler/ Sorun Alanları	İhtiyaçlar / Gelişim Alanları
2019 – 2023 Stratejik Planının Değerlendirilmesi	Öğrencilerin okul kütüphanesinden yeteri kadar yararlanmamaları 12.sınıflarda devamsızlık oranının yüksekliği Sınav başarı ortalamalarının yükseltilmesi Veli-okul işbirliğinin düşüklüğü	Okul veli işbirliğinin artırılması Devamsızlık sayılarının düşürülmesi Kitap okuma alışkanlığının geliştirilmesi Okul kütüphanesinin tüm öğrencilerin içinde daha fazla zaman geçirmek isteyeceği fiziksel ve teknolojik donanıma sahip olacak şekilde düzenlenmesi Sınav başarı ortalamalarının yükseltilmesi
Mevzuat Analizi	Stratejik planda yer alması planlanan amaç ve hedeflerin gerçekleşmesinin önünde mevcut yasal düzenlemelerin işlevsellik açısından istenilen düzeyde olmaması	Stratejik planda yer alması planlanan amaç ve hedeflerin gerçekleşebilmesi için gerekli yasal düzenlemeler yapılarak kamu kaynaklarının etkili, ekonomik ve verimli kullanılmasını sağlayacak işlevselliğin ön plana alınması
Üst Politika Belgeleri Analizi	Üst politika belgelerinin analizinden düşünme, anlama, araştırma ve sorun çözme yetkinliği gelişmiş; bilgi toplumunun gerektirdiği bilgi ve becerilerle donanmış; milli kültür ile insanlığın ve demokrasinin evrensel değerlerini içselleştirmiş; iletişime ve paylaşımına açık, sanat duyarlılığı ve becerisi gelişmiş; öz güveni, öz saygısı, hak, adalet ve sorumluluk bilinci yüksek; gayretli, girişimci, yaratıcı, yenilikçi, barışçı, sağlıklı ve mutlu bireylerin yetişmesi	Çağın ve geleceğin becerileriyle donanmış ve bu donanımı insanlık hayrına sarf edebilen bilime sevdalı, kültüre meraklı ve duyarlı, nitelikli, ahlaklı çocukların yetiştirilmesi • Öğrenci yeterliliklerinin belirlenmesi, öğrenme etkinliklerinin izlenmesi ve değerlendirilmesinin veriye dayalı yönetimi için ölçme ve değerlendirme sisteminin kurulması
Paydaş Analizi	Paydaşların en çok ilişkili olduğu faaliyet alanları zorunlu eğitim faaliyetleri, öğrenci başarısını artırmaya yönelik faaliyetler, öğrencilerin sosyal, sanatsal, bilimsel ve kültürel faaliyetlere katılması	Okulu oluşturan tüm birimlerin akademik ve sosyal gelişmelerinin artırılması üzerine yapılabilecek ortak çalışmaların çoğaltılması
İnsan Kaynakları Yetkinlik Analizi	Mesleki gelişimlerini sağlayan öğretmenlerin kişisel gelişimleri açısından yeterince teşvik edilmemesi Okul öğretmen ve yöneticilerinin performanslarının değerlendirilmesi için sağlıklı bir çerçeve bulunmaması	Öğretmen ve okul yöneticilerinin mesleki becerilerinin geliştirilmesinin öncelikli önem taşıması Mesleki eğitim çalışmalarının branşlar bazında da ele alınması
Kurum Kültürü Analizi	Yapılan kurum kültürü analizlerine göre Müdürlüğümüzün güçlü olduğu alanlar arasında kurum içinde çalışanların iş birliği ve ekip çalışmasına önem vermesi; Müdürlüğümüzün geliştirilmeye açık alanları küreselleşme ve popüler kültürün yerel değerlerin anlaşılıp özümsemesi üzerine olumsuz etkileri, yönetici ve öğretmen motivasyonlarının düşük olması, problemlere ve çözüm geliştirme sürecine çalışanlar tarafından yeterince sahip çıkılmaması, kurumsal başarıdan ziyade bireysel başarının önemsenmesi	Kurum kültürünün güçlendirilmesi Bilgiye erişim, bilginin paylaşımı, karar alma süreçlerinde bilgiye ve kanıta dayalı karar destek mekanizmalarının geliştirilmesi gibi konuların iyileştirilmesine yönelik çalışmalar yapılması • Örgütsel öğrenme konusunda bilgi, beceri ve tecrübelerin paylaşımını kolaylaştıracak yeni mekanizmaların geliştirilmesine ihtiyaç olması • Günümüz yönetim anlayışı kurum içinde yatay hiyerarşiyi ve buna bağlı olarak yatay iletişimi esas almaktadır. Bu gerçeklikten hareketle dikey iletişim

		kanalları yerine yatay yönde bir iletişim anlayışının benimsenmesi • Stratejik yönetim ve planlamaya üst yönetim tarafından doğrudan sahip çıkılması ve bu durumun çalışanlara da bildirilmesi
Fiziki Kaynak Analizi	Bütün öğrencilerimizin okulu bir yaşam alanı olarak değerlerine değer, mutluluklarına mutluluk katan; evrensel, millî ve manevî erdemlerle yaşam becerilerini içselleştirebildikleri mekânlar olarak görmesi, geliştirilmesi ve uyumlaştırılması	Okulun tüm mekanlarıyla öğrenci ve öğretmenlerin tüm ihtiyaçlarına cevap verebilecek ve verimliliği artırabilecek şekilde dizayn edilmesi Sosyal faaliyetler için uygun alanların yaratılması
Teknoloji ve Bilişim Altyapısı Analizi	Öğretmen, aile, okul yöneticisi ve eğitim yöneticisi tarafından kullanılan veri tabanlarında zaman zaman yaşanan sistemsel sıkıntıların veri girişlerini yavaşlatması • Dijital materyaller ile basılı materyallerin ilişkilendirilmesinin hız kazanması • Dijital becerilerin geliştirilmesi için içerik geliştirilerek bunların öğretmen eğitimleri ile desteklenmesi	Teknolojik donanımın iyileştirilmesi İnternet alt yapısının öğrencilerinde kolaylıkla ulaşabileceği şekilde revize edilmesi
Mali Kaynak Analizi	Amaçlara göre kaynak kullanımı ve kaynakların verimli kullanılması konusunda mevzuattan ve kurum kültüründen kaynaklanan • Eğitimin niteliğinin artırılması ve okul planlarının gerçekleştirilebilmesi için merkezi bütçeden sağlanan finansmanın yanında ek finansman ihtiyacının karşılanması amacıyla kaynak çeşitlendirilmesine ihtiyaç duyulması, bu çerçevede uluslararası hibe fonları, hayırsever bağışları ile mesleki ve teknik eğitim okullarının döner sermaye gelirlerinin artırılması ve mevcut kaynakların verimli kullanılması 60 sorunların bulunması, okullara belli ölçütlere göre ve stratejik yönetimle ilişkili bütçeleme yapılamaması	İhtiyaç duyulan teknolojik yeterlilik, planlanan kültürel, sosyal, sportif çalışmaların yapılabilmesi ve akademik gelişim için okulun mali olarak desteklenmesi OAB kurulunun gelir miktarını artırıcı faaliyetlerinin artırılması
PESTLE Analizi	• Eğitim öğretimin kalitesine yönelik kamuoyunda olumsuz bir algının mevcut olması • Teknolojik gelişmelere uygun olarak teknolojiye önemli oranda yatırım yapılması	• Öğrenmede e-öğrenme sisteminin etkin kullanımı ile dijitalleşme stratejisine uyumlu şekilde müfredat düzenlemelerinin yapılması ve eğitim ve öğretimde teknolojinin etkin kullanılması

# **3.BÖLÜM**

## **GELECEĞE BAKIŞ**

### **3. GELECEĐE BAKIŐ**

**Geleceđe bakıő b6l6m6nde misyon, vizyon ve temel deđerler; amaçlar, hedefler, performans g6stergeleri ve stratejiler yer almaktadır.**

#### **3.1 Misyon**

Mutlu, araŐtıran, sorgulayan, eleŐtirel d6Őünen ve problem ç6zme yeteneđi y6ksek, yaratıcı ve yenilikçi, ilkeli, 6z deđerlendirme yapabilen, iletiŐim becerileri geliŐmiŐ, farklı k6lt6rlerle iŐ birliđi geliŐtiren, insanlıđa katkıda bulunacak, toplumda lider ve model olacak bireyler yetiŐtirmektedir.

#### **3.2 Vizyon**

Eđitimde ve 6đretimde kalite ve baŐarıları ile fark yaratan, seçkin, 6rnek ve 6nc6 bir kurum olmaktır.

#### **3.3 Temel Deđerler**

1. İnsan Hakları ve Demokrasinin Evrensel Deđerleri
2. Çevreye ve Canlıların YaŐam Hakkına Duyarlılık
3. Analitik ve Bilimsel BakıŐ
4. GiriŐimcilik, Yaratıcılık, Yenilikçilik
5. K6lt6rel ve Sanatsal Duyarlılık ile Sportif Beceri
6. Meslek Etiđi ve Mesleki Beceri
7. Erdemlilik
8. Saygınlık, Tarafsızlık, G6venilirlik ve Adalet
9. Katılımcılık, Őeffaflık ve Hesap Verilebilirlik
10. Liyakat



## AMAÇ VE HEDEFLERE İLİŞKİN MİMARİ

**AMAÇ 1:** Öğrencilerin eğitim ve öğretime etkin katılımlarıyla süreci tamamlamalarını sağlamak.

HEDEF 1: Öğrencilerin ders dışı etkinliklere katılım oranları artırılacaktır.

**AMAÇ 2:** Öğrencileri ilgi, yetenek ve akademik becerileri doğrultusunda üst öğretime hazırlanması, yaratıcı, yenilikçi, girişimci, üretken, medeniyet ve kalkınmaya destek veren, ekonomiye değer katan bireyler olarak yetiştirilmesi sağlanacaktır.

HEDEF 1: Öğrencilerin derslerdeki akademik başarısı artırılacaktır.

HEDEF 2: Öğrencilerin ilgi, beceri ve yetenekler geliştirilerek üst öğrenime yerleşen öğrenci oranını artırmak

**AMAÇ 3:** Okulların kurumsal kapasite ve yeterlilikleri verimli ve sürdürülebilir bir şekilde geliştirilecektir.

HEDEF 1: Okul yöneticilerinin ve öğretmenlerin mesleki gelişimleri ve motivasyonları güçlendirilecektir.

### 3.4 Amaç, Hedef ve Performans Göstergesi ile Stratejiler

Okulumuz 3 tematik yapı doğrultusunda amaç ve hedeflerini belirlemiştir.  
Bu kapsamda;

Eğitim Öğretime Erişim ve Katılım Teması 1 hedef ve bu hedefe ilişkin  
4 performans göstergesi ile 5 strateji

Eğitim Öğretimde Kalite Teması 2 hedef ve bu hedefe ilişkin  
13 performans göstergesi ile 12 strateji

Kurumsal Kapasite Teması 1 hedef ve bu hedefe ilişkin  
3 performans göstergesi ile 3 strateji

Tablo 31 Amaç, Hedef, Gösterge ve Stratejilere İlişkin Tablolar

TEMA	EĞİTİM-ÖĞRETİME ERİŞİM ve KATILIM								
<b>Amaç 1</b>	<b>A1. Öğrencilerin eğitim ve öğretime etkin katılımlarıyla süreci tamamlamalarını sağlamak.</b>								
<b>Hedef 1.1</b>	<b>H 1. 1. Öğrencilerin ders dışı etkinliklere katılım oranları artırılabacaktır.</b>								
Performans Göstergeleri	Hedef Etkisi	Başlangıç Değeri (2023)	2024	2025	2026	2027	2028	İzleme Sıklığı	Rapor Sıklığı
PG 1.1.1 Bir eğitim ve öğretim yılında bilimsel, sosyal, kültürel, sanatsal ve sportif alanlarda kurum içi ve kurum dışı faaliyete katılan öğrenci oranı (%)	30	76,32	78	80	82	84	86	Yılda 2	Yılda 2
PG 1.1.2 Bir eğitim ve öğretim yılında sosyal sorumluluk ve toplum hizmeti çalışmalarına katılan öğrenci oranı (%)	30	1,5	2	2,5	3	3,5	4	Yılda 2	Yılda 2
PG 1.1.3 Bir eğitim ve öğretim yılında yerel, ulusal ve uluslararası proje, yarışma vb. etkinliklere katılan öğrenci oranı (%)	20	62,30	63	64	66	68	70	Yılda 2	Yılda 2
PG 1.1.4 Bir eğitim ve öğretim yılında üniversitelerde yürütülen bilimsel, sosyal, kültürel, sanatsal ve sportif alanlardaki faaliyetlere katılan öğrenci oranı (%)	20	8,72	10	11	12	13	14	Yılda 2	Yılda 2
<b>Koordinatör Birim</b>	Zümre Başkanları								
<b>İş birliği Yapılacak Birimler</b>	Okul İdaresi ve zümreler arası işbirliği								
<b>Riskler</b>	Ulusal ve uluslararası yarışma ve projelerde maliyet değerlerinin yüksek oluşu Velilerin akademik kaygı nedeniyle öğrencilerini sosyal faaliyetlerden uzak tutmak istemesi Yarışma ve proje koordinasyonunun bazı zümrelerde yoğunlaşması								
<b>Stratejiler</b>	S1. Her bir öğrencinin bir kulüp faaliyetinde aktif olarak yer alması sağlanarak kulüp faaliyetlerinin etkinliği artırılabacaktır. S2. Öğrencilerin seviyelerine uygun olarak toplumsal sorunların çözümüne katkı								

	<p>sağlamak amacıyla afet ve acil durum, çevre, eğitim, spor, kültür ve turizm, sağlık ve sosyal hizmetler alanlarında toplum hizmeti faaliyetlerine katılımları artırılabacaktır.</p> <p>S3. Öğrencilerin yerel, ulusal ve uluslararası proje ve yarışmalara katılmaları teşvik edilecektir.</p> <p>S4. Okulda oluşturulacak öğrenci kulüpleri aracılığıyla yerel düzeyde etkinliklerin düzenlenmesi sağlanacaktır.</p> <p>S5. Üniversitelerle iş birliği yaparak öğrencilerimizin yükseköğretimi tanınmalarını ve üniversitelerde yürütülen bilimsel, sosyal, kültürel, sanatsal ve sportif alanlardaki faaliyetlere katılmaları sağlanacaktır.</p>
<b>Maliyet Tahmini</b>	100.000
<b>Tespitler</b>	<p>Velilerin akademik kaygı nedeniyle öğrencilerini sosyal faaliyetlerden uzak tutmak istemesi</p> <p>Ulusal projelerde maliyet değerlerinin çoğu zaman yüksek olması</p>
<b>İhtiyaçlar</b>	<p>Proje ve yarışmaların okul türlerine göre ayarlanması</p> <p>Maddi desteğin artırılması</p>

TEMA	EĞİTİM-ÖĞRETİMDE KALİTE								
Amaç 2	A2. Öğrencileri ilgi, yetenek ve akademik becerileri doğrultusunda üst öğretime hazırlanması, yaratıcı, yenilikçi, girişimci, üretken, medeniyet ve kalkınmaya destek veren, ekonomiye değer katan bireyler olarak yetiştirilmesi sağlanacaktır.								
Hedef 2.1	H 2.1. Öğrencilerin derslerdeki akademik başarısı artırılacaktır.								
Performans Göstergeleri	Hedef Etkisi	Başlangıç Değeri	2024	2025	2026	2027	2028	İzleme Sıklığı	Rapor Sıklığı
PG 2.1.1 Matematik dersi yıl sonu başarı puanı	25	87,60	89	90	92	94	96	Yılda 4	Yılda 4
PG 2.1.2 Türkçe dersi yıl sonu başarı puanı	20	98,40	98,50	98,60	98,70	98,80	98,90	Yılda 4	Yılda 4
PG 2.1.3 Sosyal bilimler alan dersleri yıl sonu başarı puanı	10	97,40	97,60	97,80	98	98,20	98,50	Yılda 4	Yılda 4
PG 2.1.4 Fen bilimleri alan dersleri yıl sonu başarı puanı	30	96,40	96,50	96,70	96,90	97	97,50	Yılda 4	Yılda 4
PG 2.1.5 Yabancı dil dersleri yıl sonu başarı puanı	10	99,40	99,50	99,60	99,60	99,70	99,80	Yılda 4	Yılda 4
PG 2.1.6 Öğrenci başına okunan kitap ortalaması	5	5	10	12	14	16	20	Yılda 2	Yılda 2
Koordinatör Birim	Zümre başkanları								
İş birliği Yapılacak Birimler	Okul idaresi ve veliler								
Riskler	Branşlara göre ders saatlerinin yetersiz olması Müfredatta kazanım sayısının fazla oluşu Öğrencilerin kitap okuma alışkanlıklarının yetersiz oluşu								
Stratejiler	S1. Öğrencilerin kazanım eksiklikleri tespit edilerek destekleme ve yetiştirme kurslarıyla akademik yeterliklerinin artırılması sağlanacaktır S2. Bakanlığın hazırladığı dijital platformlar aracılığıyla öğrencilerin tamamlayıcı ve destekleyici eğitim almaları sağlanacaktır. S3. Okulda düzenlenen münazara, panel vb. etkinlikler vasıtasıyla öğrencilerin dili kullanma ve kendilerini ifade etme becerileri geliştirilecektir. S4. Öğrencilerin kitap okumasını teşvik etmek için etkinlikler düzenlenecektir. S5. Okul içinde makale, kompozisyon yazma, resim yapma vb. yarışmalar düzenlenecek ve öğrencilerin ödüllendirilmesi sağlanacaktır. S6. Derslerde proje tabanlı yöntem kullanılarak öğrencilerin analiz, sentez ve değerlendirme becerilerinin geliştirilmesi sağlanacaktır. S7. Her bir öğrencinin hazır bulunuşluluk seviyesine uygun en az bir proje ve etkinliğe katılması sağlanacaktır.								
Maliyet Tahmini	50.000								

<b>Tespitler</b>	Eđitim maliyetlerinde öngörülemeyen artışların yaşanması Branşlara ayrılan ders saatlerinin az oluşu
<b>İhtiyaçlar</b>	Akademik gelişimlerinin takibi için deneme sınav sayısının artırılması Maddi durumu yetersiz olan öğrencilerin kaynak kitap ihtiyaçlarının karşılanması Öğrenci tarafından OGM materyal.ve EBA sisteminin daha yaygın kullanılması

TEMA	EĞİTİM-ÖĞRETİMDE KALİTE								
<b>Amaç 2</b>	A2 Öğrencileri ilgi, yetenek ve akademik becerileri doğrultusunda üst öğretime hazırlanması, yaratıcı, yenilikçi, girişimci, üretken, medeniyet ve kalkınmaya destek veren, ekonomiye değer katan bireyler olarak yetiştirilmesi sağlanacaktır.								
<b>Hedef 2.2</b>	H 2.2 Öğrencilerin ilgi, beceri ve yetenekler geliştirilerek üst öğrenime yerleşen öğrenci oranını artırmak								
Performans Göstergeleri	Hedefe Etkisi	Başlangıç Değeri	2024	2025	2026	2027	2028	İzleme Sıklığı	Rapor Sıklığı
<b>PG 2.2.1 Bir üst öğrenime yerleşen öğrenci oranı</b>	30	44	50	52	54	56	58	Yılda 1	Yılda 1
<b>PG 2.2.2 Ön lisans programlarına yerleşen öğrenci oranı</b>	0	0	0	0	0	0	0	-	-
<b>PG 2.2.3 Kariyer rehberliği faaliyetlerine katılan öğrenci sayısı</b>	15	145	160	160	160	160	160	Ayda 1	Yılda 2
<b>PG 2.2.4 Tercih danışmanlığı faaliyetlerinde yararlanan öğrenci sayısı</b>	15	66	85	85	91	90	90	Yılda 1	Yılda 1
<b>PG 2.2.5 Kariyer rehberliği kapsamında yapılan faaliyet sayısı</b>	20	8	10	12	12	14	15	Ayda 1	Yılda 2
<b>PG 2.2.6 Yüksek Öğretim Kurumları Sınavlarında (TYT) de ilk 500-1000-5000-10000'de yer alan öğrenci sayısı</b>	10	5	6	7	8	8	9	Ayda 1	Yılda 2
<b>PG 2.2.7 Yüksek Öğretim Kurumları Sınavlarında (AYT) ilk 500-1000-5000-10000 'de yer alan öğrenci sayısı</b>	10	8	9	9	10	10	11	Ayda 1	Yılda 2
<b>Koordinatör Birim</b>	Okul idaresi								
<b>İş birliği Yapılacak Birimler</b>	Zümre başkanları, rehberlik birimi, veliler, meslek odaları, ÇOMÜ								
<b>Riskler</b>	Okul mevcuduna göre rehber öğretmen sayısının az olması Öğretmenlerin tercih danışmanlığı konusunda yeterli bilgiye sahip olmaması Veli gelir düzeylerinin düşük olabilmesi Başarılı üniversite ve bölümlerde öğrenci rekabetinin fazla olması								

<b>Stratejiler</b>	<p>S1. Destekleme ve yetiştirme kurslarıyla öğrencilerin genel derslerdeki yeterlilikleri artırılabilecektir.</p> <p>S2. Öğrencilere yönelik bakanlığın hazırlamış olduğu dijital platformlar aracılığı ile yüz yüze eğitime destek olmak üzere uzaktan eğitim imkânları oluşturulacaktır.</p> <p>S3. Öğrencileri ilgi, yetenek ve ihtiyaçları doğrultusunda bir üst öğrenim programına hazırlayacak mesleki ve eğitsel rehberlik faaliyetleri yürütülecektir.</p> <p>S4 Üniversitelerle iş birliği yaparak öğrencilerimizin yükseköğretimi tanımalarını, üniversitelerin imkanlarından yararlanabilmelerinin artırılması sağlanacaktır.</p> <p>S5 Kariyer rehberliği kapsamında yapılan faaliyet (panel, mezun buluşmaları, lisans programları tanıtımları vb.) sayıları artırılabilecektir.</p>
<b>Maliyet Tahmini</b>	50000
<b>Tespitler</b>	<p>Öğretmenlerin bir bölümü tercih danışmanlığı konusunda yeterli bilgiye sahip değildir.</p> <p>Üniversite hazırlık çalışmalarının yüksek maliyetlidir.</p> <p>Okul rehber öğretmen normu artırılmalıdır.</p>
<b>İhtiyaçlar</b>	<p>Tercih danışmanlığı eğitiminin isteyen tüm öğretmenlere hizmet içi eğitim olarak verilmesi</p> <p>Öğrencilerin akademik düzeylerinin artırılabilmesi için DYK ya katılım oranlarının artırılması</p> <p>Her okulun Dyk larda kendi okul öğrencilerini kapsaması</p>

TEMA	KURUMSAL KAPASİTE								
<b>Amaç 3</b>	A3. Okulların kurumsal kapasite ve yeterlilikleri verimli ve sürdürülebilir bir şekilde geliştirilecektir.								
<b>Hedef 3.1</b>	H3.1 Okul yöneticilerinin ve öğretmenlerin mesleki gelişimleri ve motivasyonları güçlendirilecektir.								
Performans Göstergeleri	Hedefe Etkisi	Başlangıç Değeri	2024	2025	2026	2027	2028	İzleme Sıklığı	Rapor Sıklığı
<b>PG 3.1.1 Hizmet içi eğitim alan yönetici oranı (%)</b>	40	100	100	100	100	100	100	Yılda 2	Yılda 2
<b>PG 3.1.2 Hizmet içi eğitim alan öğretmen oranı (%)</b>	40	20	25	25	30	30	35	Yılda 2	Yılda 2
<b>PG 3.1.3 Uzaktan hizmet içi eğitime katılan öğretmen oranı (%)</b>	20	100	100	100	100	100	100	Yılda 2	Yılda 2
<b>Koordinatör Birim</b>	Okul idaresi								
<b>İş birliği Yapılacak Birimler</b>	İlçe MEM, İl MEM								
<b>Riskler</b>	Uzaktan eğitim faaliyetlerinin belirli konularla sınırlı olması Öğretmenlerin branşları ile ilgili öğretim yöntemlerine yönelik eğitimlerin sınırlı oluşu Öğretmenlerin hizmet içi eğitim faaliyetlerine katılma konusunda isteksizliği								
<b>Stratejiler</b>	S1. Okul yöneticilerinin ve öğretmenlerin mesleki gelişim ihtiyaçları tespit edilerek, bu ihtiyaçları gidermeye yönelik bir mesleki gelişim planı hazırlanacaktır. S2. Okul yöneticilerinin ve öğretmenlerin uzaktan hizmet içi eğitimlere katılmaları teşvik edilecektir. S3. Okul personelinin motivasyon, iş doyum ve kurumsal bağlılık düzeylerini artıracak çalışmalar yapılacaktır.								
<b>Maliyet Tahmini</b>	10000								
<b>Tespitler</b>	Uzaktan eğitim faaliyetlerinin belirli konularla sınırlı olması Öğretmenlerin branşları ile ilgili öğretim yöntemlerine yönelik eğitimlerin sınırlı oluşu Öğretmenlerin hizmet içi eğitim faaliyetlerine katılma konusunda isteksizliği								
<b>İhtiyaçlar</b>	Branşlara yönelik eğitim çalışmalarının artırılması Hizmet içi eğitim konularında çeşitliliğin sağlanması								



# **4.BÖLÜM**

## **MALİYETLENDİRME**

## 4. MALİYETLENDİRME

*Tablo 32 Tahmini Maliyet Tablosu*

	2024	2025	2026	2027	2028	Toplam Maliyet
<b>AMAÇ 1</b>	100000	150000	175000	185000	195000	805000
<b>Hedef 1.1</b>	100000	150000	175000	185000	195000	805000
<b>AMAÇ 2</b>	100000	150000	170000	190000	200000	810000
<b>Hedef 2.1</b>	50000	75000	85000	95000	100000	405000
<b>Hedef 2.2</b>	50000	75000	85000	95000	100000	405000
<b>Amaç 3</b>	10000	15000	17500	20000	21000	83500
<b>Hedef 3.1</b>	10000	15000	17500	20000	21000	83500
<b>Genel Yönetim Giderleri</b>	1300000	1900000	2250000	2500000	2600000	10550000
<b>TOPLAM</b>	1510000	2215000	2612500	2895000	3016000	12248500

# **5.BÖLÜM**

## **İZLEME VE DEĞERLENDİRME**

## 5. İZLEME VE DEĞERLENDİRME

Stratejik planlarda yer alan amaç ve hedeflere ulaşma durumlarının tespiti ve bu yolla stratejik planlardaki amaç ve hedeflerin gerçekleştirilebilmesi için gerekli tedbirlerin alınması izleme ve değerlendirme ile mümkün olmaktadır. Stratejik Planda yer alan performans göstergelerinin gerçekleşme durumlarının tespiti yılda iki kez yapılacaktır. Her yılın ilk altı ayında ilgili hedefe ait performans göstergelerinin performans düzeyi dikkate alınarak yapılan izlemenin ardından, yılsonu itibarıyla hedeflenen değere ulaşıp ulaşılmadığının analizi yapılacaktır.



Şekil 1: BigaİÇDAŞ Fen Lisesi 2024-2028 Stratejik Planı İzleme ve Değerlendirme Modeli

## **EKLER:**

**Ek-1 Okul/kurumlar tarafından uygulanan anketlerin sonuçları ile tablolar şeklinde yer verilecektir.**

### **Ek-2 Stratejik Plan Mimarisi**

#### **1. Eğitime ve Öğretime Erişim ve Katılım**

##### **1.1. Okula devam ve tamamlama**

- 1.1.1. Sınıf tekrarı
- 1.1.2. Okulu bırakma
- 1.1.3. Devamsızlık

##### **1.2. Ders Dışı etkinliklere katılım**

- 1.2.1. Kulüp faaliyetleri
- 1.2.2. Gezi, Fuar ve Gözlem Faaliyetleri
- 1.2.3. Sosyal Sorumluluk Faaliyetleri
- 1.2.4. Bölgesel (yerel), Ulusal ve Uluslararası Proje, Yarışma vb. Etkinliklere Katılım

##### **1.3. Özel eğitime ihtiyaç duyan bireylerin erişimi**

##### **1.4. Destekleme ve yetiştirme kurslarına katılım ve devam**

##### **1.5. Özel politika gerektiren grupların eğitim ve öğretime erişimi (göçmenler, romanlar, mevsimlik tarım işçilerinin çocuklarının eğitimi vd.)**

##### **1.6. Uzaktan eğitim faaliyetlerine katılım**

##### **1.7. Bir üst öğrenime geçiş**

##### **1.8. Mezuniyet oranı**

#### **2. Eğitim ve Öğretimde Kalite**

##### **2.1. Akademik Kazanımlar**

- 2.1.1. Türkçe ve yabancı dil
  - 2.1.1.1. Dinleme
  - 2.1.1.2. Konuşma
  - 2.1.1.3. Okuma
  - 2.1.1.4. Yazma
  - 2.1.1.5. Okunan Kitap Sayısı
  - 2.1.1.6. Okuma, Yazma ve Konuşma Etkinlikleri
- 2.1.2. Matematik
- 2.1.3. Fen Bilimleri
- 2.1.4. Sosyal Bilimler
- 2.1.5. Meslek Dersleri
- 2.1.6. Eğitim Bilişim Ağı

##### **2.2. 21.yy. Becerileri**

- 2.2.1. STEM
- 2.2.2. Yapay Zekâ
- 2.2.3. Çevre ve İklim Değişikliği
  - 2.2.3.1. Kaynakların Tasarruflu Kullanımı

- 2.2.4. Finansal Okuryazarlık
- 2.2.5. Dijital Okuryazarlık
- 2.2.6. İletişim ve İş Birliği
- 2.2.7. Bilgi ve Medya Okuryazarlığı
- 2.2.8. Girişimcilik
- 2.2.9. Sosyal ve Kültürlerarası Beceriler
- 2.2.10. Problem Çözme Becerileri (Matematiksel problem çözmeden çatışma çözmeye kadar detaylandırılabilir.)
- 2.2.11. Eleştirel Düşünme Becerileri
- 2.2.12. \*Yaratıcılık (Yenilikçilik) ve Bilimsel Araştırma Becerileri
- 2.2.13. Veri Okuryazarlığı
- 2.2.14. Sürdürülebilirlik ve İleri Dönüşüm

### **2.3. Toplumsal Yaşam Becerileri**

- 2.3.1. Sevgi, Saygı, Adalet ve Hoşgörü Kazanımları
- 2.3.2. Ahlaki ve Etik Değerler

### **2.4. Değerler Eğitimi**

- 2.4.1. Okul Hizmetlerine Katılım (temizlik, bakım vb.)
- 2.4.2. Sosyal Sorumluluk Çalışmaları

### **2.5. Ölçme ve Değerlendirme**

- 2.5.1. Okul Sınavları
- 2.5.2. Ulusal Sınavlar
- 2.5.3. Ulusal ve Uluslararası Faaliyetlerde Alınan Dereceler

### **2.6. Sektöre, Üst Öğrenime Hazırlık ve İstihdam**

- 2.6.1. Atölye Eğitimleri
- 2.6.2. Staj Eğitimleri
- 2.6.3. Buluş, Patent, Endüstriyel Tasarım, Marka ve Faydalı Model
- 2.6.4. Mesleki Alan Etkinlikleri
- 2.6.5. Mesleki Eğitime Katkı Sağlayacak İş Birlikleri

### **2.7. Rehberlik**

- 2.7.1. Eğitsel Rehberlik
- 2.7.2. Mesleki Rehberlik
- 2.7.3. Kişisel Rehberlik
- 2.7.4. Oryantasyon
- 2.7.5. Aile rehberliği

## **3. Kurumsal Kapasite**

### **3.1. Fiziksel İmkânlar ve Donatım**

- 3.1.1. Derslikler
- 3.1.2. Spor Salonu
- 3.1.3. Kütüphane
- 3.1.4. Çok amaçlı Salon
- 3.1.5. Öğretmenler Odası
- 3.1.6. İdari Bölümler
- 3.1.7. Okul Bahçesi

- 3.1.8. Atölyeler
- 3.1.9. Laboratuvarlar
- 3.1.10. Yatakhane/Pansiyon
- 3.1.11. Yemekhane
- 3.1.12. Tuvaletler
- 3.1.13. Oyun Alanları
- 3.1.14. Bilişim Sınıfları

### **3.2. Mali Yönetim**

- 3.2.1. Döner Sermaye Gelirleri
- 3.2.2. Mal ve Hizmet Alımları
- 3.2.3. Enerji Verimliliği
- 3.2.4. Kaynak Tasarrufu

### **3.3. İnsan kaynakları**

- 3.3.1. Öğretmenlerin Mesleki Gelişimi
  - 3.3.1.1. Okul Temelli Mesleki Gelişim Faaliyetleri
  - 3.3.1.2. Öğretmen Bilişim Ağı
  - 3.3.1.3. Mahalli Hizmet İçi Eğitimler
  - 3.3.1.4. Aday Öğretmenlik
  - 3.3.1.5. Mentorluk ve Koçluk
  - 3.3.1.6. Ulusal ve Uluslararası İyi Uygulama Örnekleri
  - 3.3.1.7. Personel Ödül Yönetimi
- 3.3.2. Okul Yöneticilerinin Mesleki Gelişimi
  - 3.3.2.1. Öğretmen Bilişim Ağı
  - 3.3.2.2. Mahalli Hizmet İçi Eğitimler
  - 3.3.2.3. Mentorluk ve Koçluk
  - 3.3.2.4. Ulusal ve Uluslararası İyi Uygulama Örnekleri
- 3.3.3. Destek Personelinin Mesleki Gelişimi
- 3.3.4. Motivasyon
- 3.3.5. İş Doyumu
- 3.3.6. Oryantasyon
- 3.3.7. Personelin İyi Olma Hali

### **3.4. Organizasyon**

- 3.4.1. Görev Dağılımı
- 3.4.2. Kurul ve Komisyonlar
- 3.4.3. Okul Aile Birliği
- 3.4.4. Katılımcılık
- 3.4.5. Şeffaflık ve Hesap Verebilirlik
- 3.4.6. İzleme ve Değerlendirme
- 3.4.7. Bilgi ve İletişim Teknolojilerinden Yararlanma
- 3.4.8. Öğrenci İşlerinin Yönetimi
- 3.4.9. Kurum İçi İletişim
- 3.4.10. Okul Toplum İlişkileri
- 3.4.11. Kurumlar Arası İletişim ve İş Birliği

### **3.5. Okul Saęlıęı ve Gvenlięi**

- 3.5.1. Kantin
- 3.5.2. Tuvaletler
- 3.5.3. Temizlik ve Hijyen Farkındalıęı
- 3.5.4. Saęlıklı Beslenme ve Obezite
- 3.5.5. Bulařıcı Hastalıklar
- 3.5.6. Baęımlılıkla Mcadele
- 3.5.7. Gıda Gvenlięi
- 3.5.8. Okul evresi Gvenlięi
- 3.5.9. İř Saęlıęı ve Gvenlięi (Okul Kazaları, Atlye Denetimleri vb.)
- 3.5.10. Zorbalık ve řiddet

### **3.6. Sivil Savunma**

- 3.6.1. İlk Yardım ve Acil Durum
- 3.6.2. Afet riski azaltma
  - 3.6.2.1. Deprem
  - 3.6.2.2. Sel
  - 3.6.2.3. Heyelan
  - 3.6.2.4. Yangın
  - 3.6.2.5. ıę
  - 3.6.2.6. Salgın hastalıklar